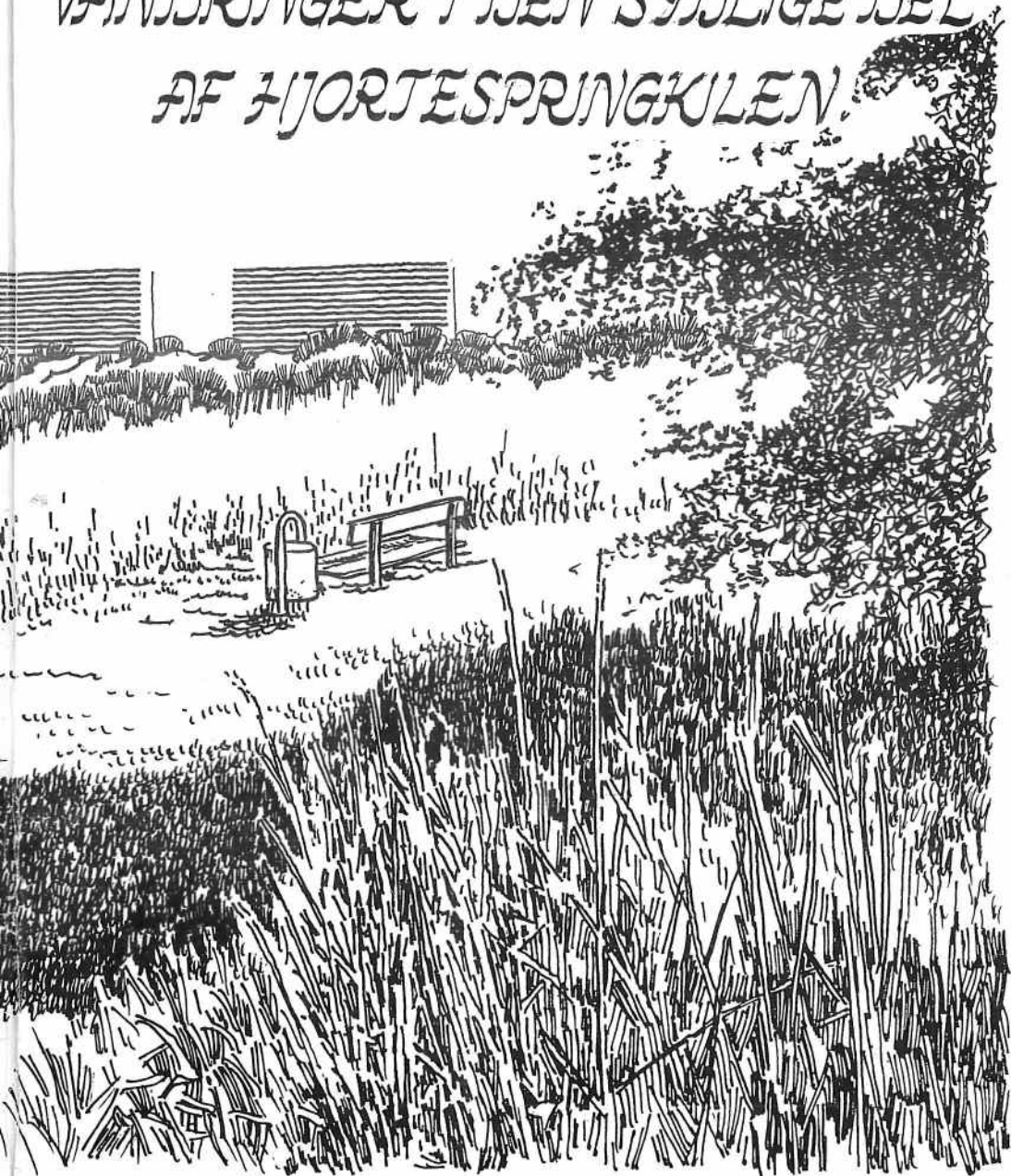


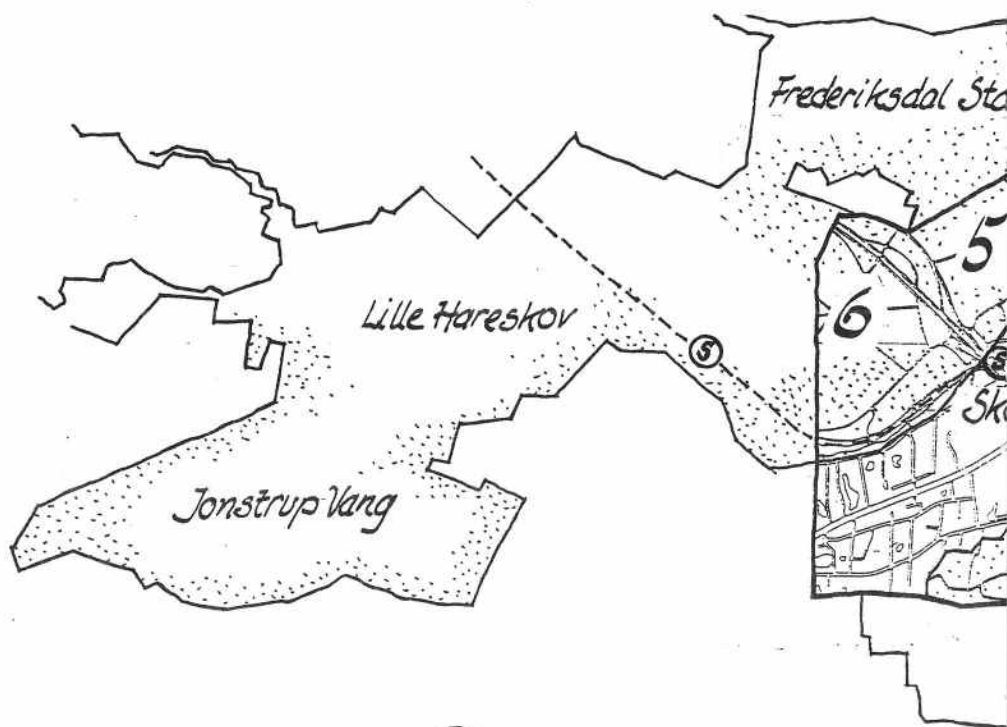
# GRØNNE GLADSAVE

VANDRINGER I DEN SYDLIGE DEL  
AF HJORTESPRINGKULEN



## INDHOLDSFORTEGNELSE

Kommunekort	4
INDLEDNING	6
KAGSÅPARKEN, GLADSAXE FORT	7
Kagsåparkens midte (oversigtskort)	11
Gladsaxe Fort Park (oversigtskort)	15
UTTERSLEV MOSE	23
Oversigtskort	24
HØJE GLADSAXEPARKEN	33
Oversigtskort	34
GLADSAXE KIRKEGÅRD	44
Oversigtskort	45
Litteraturliste	53



# GLADSAXES GRØNNE OMRÅDER

## HARESKOVKILEN

## HJORTESPRINGKILEN

- |                         |                              |
|-------------------------|------------------------------|
| 1 Lyngby Sø/Nybro Åmose | 7 Smør- & Fedtmosen          |
| 2 Radiomarken           | 8 Gladsaxe Fort              |
| 3 Bagsværd Søpark       | 9 Kagsåpark/Sneglehøj        |
| 4 Aldershvilepark       | 10 Utterslev Mose            |
| 5 Østerhegn             | 11 Høje Gladsaxe Park/Garhøj |
| 6 Store Hareskov        | 12 Gladsaxe Kirkegård        |





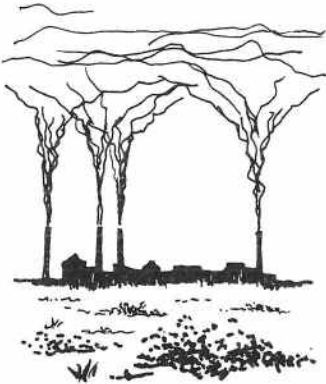
## INDLEDNING

### Heftets indhold

Dette hefte, som er tredje -og sidste del af "Grønne Gladsaxe", fortæller om de grønne områder i kommunens vestlige og sydlige egne. Områderne indgår i Hjortespringkilen, der er omtalt under afsnittet om Smør- og Fedtmosen i hefte nr. 2.

Som det her blev nævnt, har byvækst reduceret kraftigt på den Hjortespringkile, der var byplanlæggernes oprindelige vision. I dag er det grønne opdelt og hårdt trængt af bebyggelser og store veje.

### Hvad er natur?



Man kunne mene, at natur er den verden, der møder mennesket, inden det selv har nået at indvirke på den. Men i så fald må mennesket gælde for at være u-natur, hvad man måske ikke er helt parat til at godtage. Spørgsmålet bliver da: Skaber menneskelig virksomhed u-natur eller natur på en ny måde? Man står overfor et filosofisk problem, som forskellige kulturperioder har forskellige svar på.

Det er interessant, at naturen, som en verden i sig selv, opdages i romantikken (omtalt i Grønne Gladsaxes afsnit om Aldershvileparken) jævnsides med den første industrielle revolution. - At fremkomsten af miljøer, domineret af maskiner og fabrikker, skaber en længsel efter naturen. Naturen får mytiske egenskaber, og Henrik Ibsens kloge ord dukker op i erindringen: "Evig t ejes kun det tabte". Mennesket er u-natur og skaber u-natur!

Vort eget gennemindustrialiserede århundrede har også skabt sin naturbevidsthed. Den økologiske naturbetragtning er en logisk, séindustriel efterfølger til romantikken. Det oprindelige landskab er naturens udformning af menneskets fundamentale livsmuligheder. Og naturen kan være mere eller mindre gavmild, men sætter altid sine grænser. Gang på gang har mennesker op igennem tiden med stadig ny teknologi formået at flytte på disse grænser ved at lave landskabet om - opdyrkning, bebyggelser, råstofudnyttelse o.s.v. På den måde er miljøet kommet til at fremtræde som billeder på menneskets overenskomster med naturen. Men mennesket er på godt og ondt en del af naturen!



## KAGSÅPARKEN, GLADSAXE FORT

Fra Fedtmosen mod syd

Vi er nu nået til Smørmosens vestlige afgrænsning ved Hillerødmotorvejen, hvor vi sætter kursen mod Kagsåparken ved at dreje til højre ad amtssti nr. 1. Stiens følgeskab med den store vej fortsætter helt ind til hjertet af København, men vi spadserer kun med i ca. 5 min. Da følger vi en sidesti ned ad skrænten.

Kagsåstiens begyndelse

Her begynder spadsereturen ind gennem Kagsåparken, der med udgangspunkt herfra strækker sig noget over 3 km ind. Og det er endda kun begyndelsen til en tur, der kan blive ganske lang. De vil have bemærket, at et skilt viser 13 km til Gl. Køge Landevej, - men herom senere...

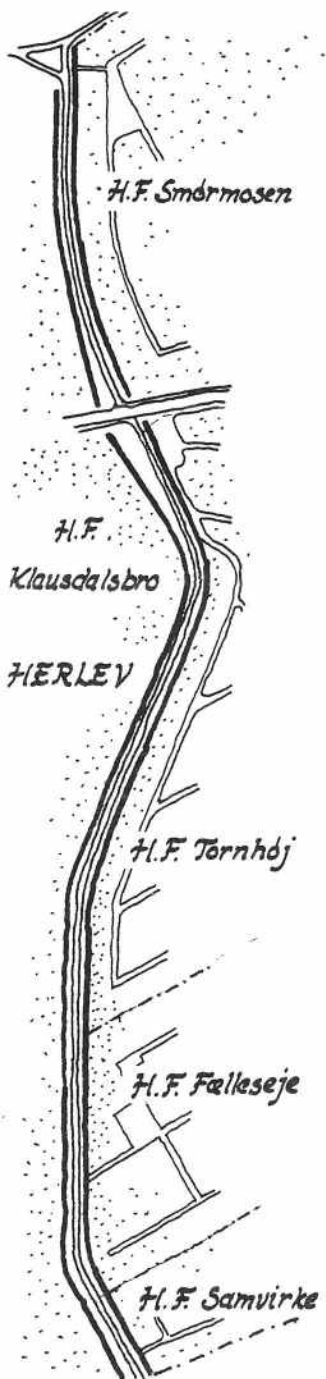
Netop nu skridter vi Smørmosens sydgrænse af og når frem til Kagsåen, hvis navn synes at love lidt mere, end realiteterne kan holde. Den starter som en utydelig fordybning, der fortaber sig ind i Smørmosen under højspændingsledningerne godt indpakket i grønsvær, gyldenris og krat. Her, netop inden vi svinger til venstre ind ad Kagsåstien, ser vi ind over det bløde bakkede terræn i Herlev med drivhusene ved Klausdal Gard og - længere ude - vandtårnet.

Ved Kagsåstiens begyndelse finder vi åen godt gravet ned i terrænet, i de bedste bestræbelser på at få lejet til at følge med det gennem tiden stadigt synkende grundvandspejl. Midten af åen markerer kommuneskellet mod Herlev.

Haveforeningerne

Man kunne sige, at hvad Kagsåparken har i længden, mangler den i bredden. Kun ca 15 m kan den imponere med på dette stykke, hvor hækkene ind til haveforeningerne klemmer den dobbeltsidigt til en smal, men frodig og fredsommelig grøn åre.

På den anden side af Klausdalsbrovej fortsætter



stiforløbet uforandret. Der siver en hyggelig stemning ud gennem hækkene fra kolonihaverne med klang af kaffestel og haveværktøj, og de blomstrende buske, der hæver sig fra de mange små stumper paradys, blander en forsommerdag en bedøvende duft i forening med stiens mange blomstrende hvidtjørn.

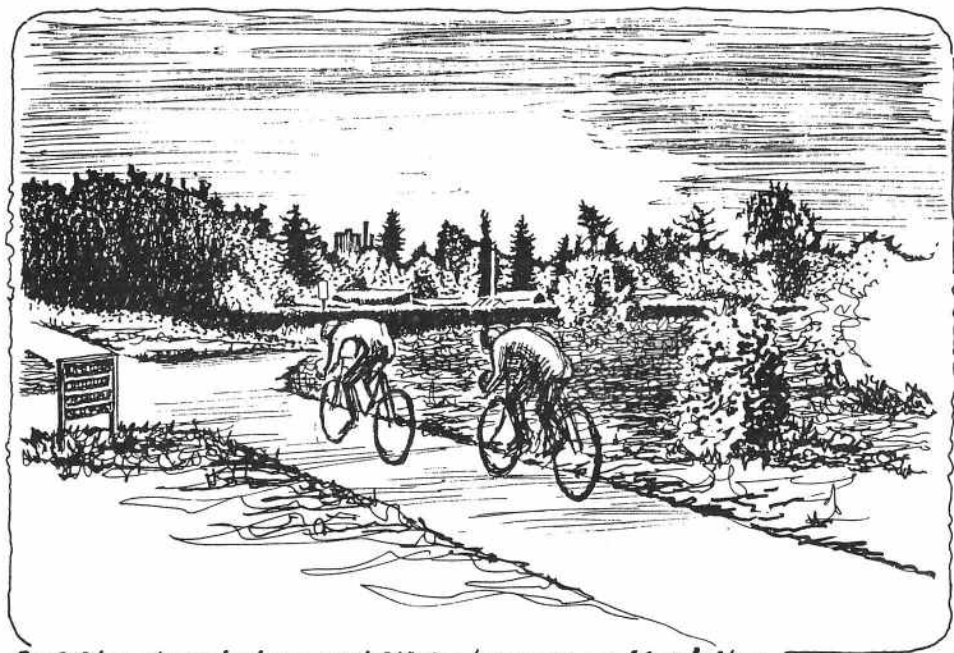
Man er omgivet af en "provinsby", hvor de simple bræddebuse igennem et halvt hundrede år har ynglet og formeret sig ved knopskydning under havefolkets kærlige fantasi.

Hovedparten af kolonihaver i Gladsaxe Kommune ligger i et bælte, der strækker sig herfra og østover mod Gladsaxe Møllevej. I alt findes der 1660 kolonihaver i kommunen fordelt på 10 haveforeninger, hvoraf 7 findes på kommunalt ejede arealer.

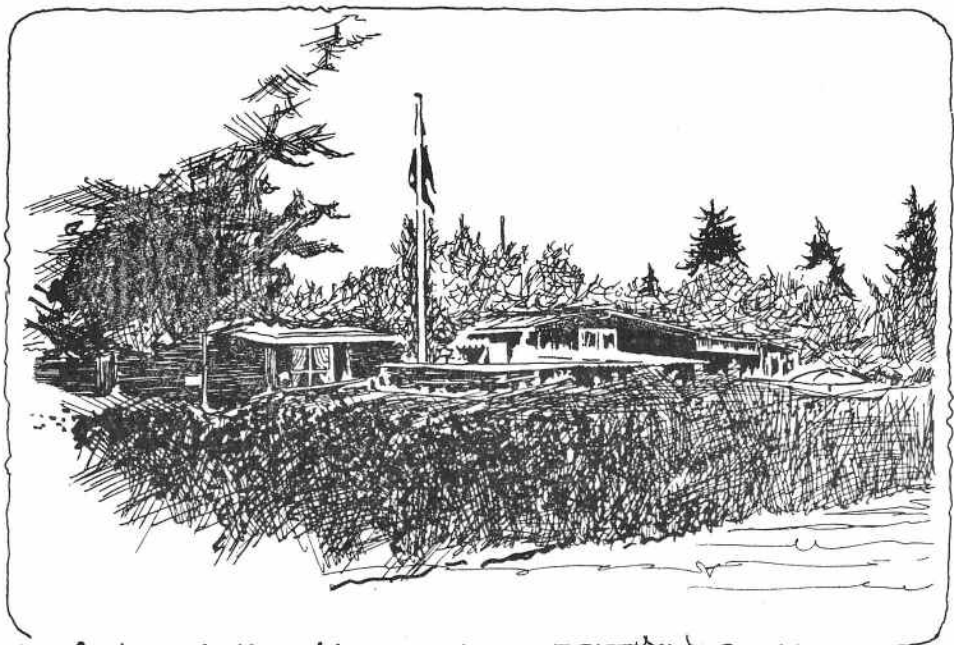
Da kommunen i 1940'ne fik kolonihaveområder, havde nogle af haveforeningerne allerede eksisteret adskillige år på arealer nærmere København. Det var typisk, at de første kolonihaver lå temmelig tæt ved Københavns centrum, for senere at flytte udad efterhånden som lejemaalene ophørte, og byvæksten åd sig hen over arealerne.

Engang var der mange småhaver i København, også inden fremkomsten af haveforeninger. De lå på de ubebyggede arealer uden for søerne, ved Nørrebrogade og den gamle Ladegårdså. Interessen for sådanne haver var vokset frem igennem 1880'erne og var en bestræbelse på at afbøde de sociale misforhold ved en hjælp til selvhjælp-foranstaltning. Ideen var knyttet til højres socialpolitiske linie. Haverne var tænkt som nyttehaver, hvor arbejderne kunne skaffe sig et sundt tilskud til kosten ved grøntsager af egen avl. I 1891 kom den første haveforening i København, startet af højreorganisationen "Arbejdernes Værn", og få år senere kom "Det københavnske Haveselskab". Disse selskaber udlejede imidlertid på enkeltmandskontrakter og kunne derved skaffe sig større lejeindtægter end godt var for lejernerne.

I samme periode virkede venstrepolitikereren Jørgen Bertelsen (1851-1922), som foregangsmand for ideen om kollektivt lejede haver, og i 1908 dannedes "Kolonihaveforbundet", hvis formål var at skaffe jord og fremme lejernes interesser over



*Åmsti nr. 1. med adgangsvej til Smørmosen og Kågsåstien*



*Kågsåstien, afsnit med haveforeninger.*





Områdets status

for udlejere og myndigheder. Da Frederik den Ottende samme år på en rundrejse bærede en havekoloni i Alborg med sit besøg udtalte han bl.a.:

"Det glæder mig at se alle de smukke haver, hvis tilblivelse hr. landstingsmand Jørgen Bertelsen har æren for; men jeg vil også takke formanden og bestyrelsen i denne sag, som bringer så meget godt for mange hjem og hæmmer drikfældighed og andet ondt."

Haverne var meget populære og havefolkets baggrund i arbejderstanden har givet livet dets velkendte præg af sammenhold, gensidig hjælpsomhed, hygge og fordragelighed.

I dag er kolonihavernes betydning langt overvejende blevet rekreativ, i lighed med den man finder i sommerhusområder. Områdets byplanmæssige anvendelse til kolonihaveformål blev fastlagt i kommuneplan 1988-1997, der hermed bekræfter et forslag herom, fremsat i skitsen for regionplan 1989-2001. Kommuneplanen fastlægger regler for haveloddernes størrelse, bebyggelsens omfang, parkeringsforhold og giver endvidere mulighed for indpasning af pensionist- og nytteha- ver i kolonihaveområderne.

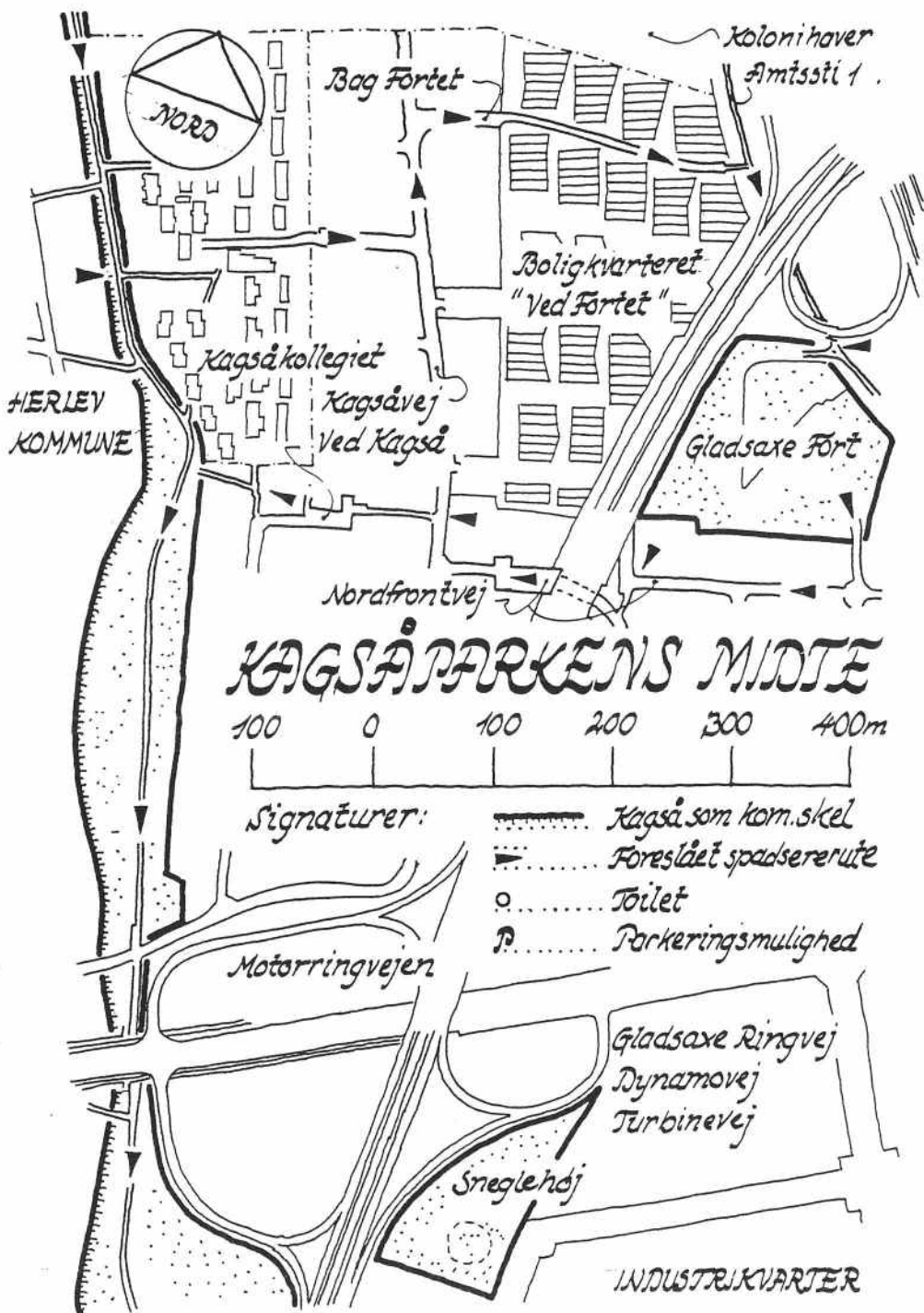
#### Kagsåkollegiet

Kolonihaverne afløses på Herlevsiden af et vil-lakvarter, og på Gladsaxesiden viser sig et kompleks af gulstensmurede kæder af huse bag ved en grønning forsynet med et par fodboldmål og et "tingsted" udformet som en krans af store sidde- sten. Dette område er Kagsåkollegiet.

Kagsåkollegiet blev stiftet som en selvejende institution i midten af tresserne, og skitse- mæssigt udformet ved arkitekt Aage Harvig Peter- sen.

Byggeriet påbegyndtes i 1968 med en bestyrelse, sammensat af repræsentanter for Lærerstuderendes Landsråd, Studierådet ved Danske Teknika og Gladsaxe Kommune, og kunne modtage de første indflyttere året efter. Idag er også kollegi- anerne repræsenteret i bestyrelsen og dagligli- vet på de smalle gyder og grønne pladser mellem husrækkerne præges med stor livfuldhed af de un- ge familier og deres børn.

For at gøre et besøg på Gladsaxe Fort parkanlæg, der ikke ligger langt herfra, vil vi dreje bort



Koloni haver  
Amissti 1

Bag Fortet

Boligkvarteret  
"Ved Fortet"

Kagsåkollegiet

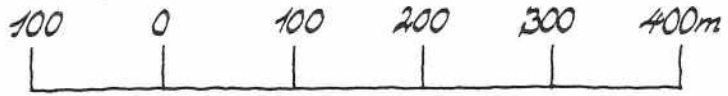
Kagsåvej  
Ved Kagså

HERLEV  
KOMMUNE

Gladsaxe Fort

Nordfrontvej

# KAGSÅPARKENS MIDTE



Signaturer:

- Kagså som kom. skel
- Foreslået spadsererute
- o Toilet
- P Parkeringsmulighed

Motoringvejen

Gladsaxe Ringvej  
Dynamovej  
Turbinevej

Sneglehøj

INDUSTRIKVARTER

fra Kagsåstien for en tid.  
Vi følger da en sti ind til kollegiets center, som findes umiddelbart efter nogle små legepladser og boldbaner indhegnet med et højt trådhegn.

#### Ved Fortet

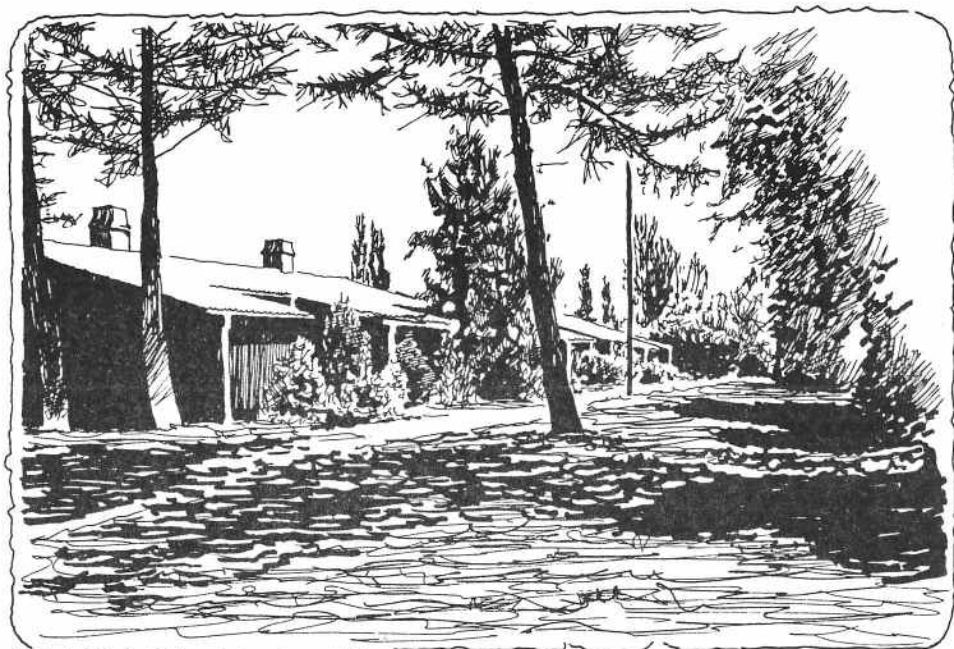
Når De fra centeret følger Kagsåvej op fra kollegiet og rundt til venstre, når de villavejen "Bag Fortet". Den fører igennem et kvarter med lave røde kædehuse omgivet af grønninger med høje pil- og poppeltræer. Kvarteret kaldes "Ved Fortet" eller "Overgangshusene". Den sidste benævnelse forbindes med kvarterets opførelsestidspunkt i 1947, hvor efterkrigstidens materialeknaphed skabte en periode med vanskelige vilkår for byggeriet. Anlægget er tegnet af arkitekterne Hans Erling Langkilde og Ib Martin Jensen. For haveanlægget stod stadsgartner Axel Andersen.

#### Gladsaxe Fort

Allerede benævnelserne på de her omkringliggende veje leder sindet til fordybelse i krigsvæsen og forsvarssag - "Lavetten", "Karabinvej", "Patronvej", o.s.v. Luften synes svanger med krudt og kugler. Der er heller ikke mange skridt igen til Gladsaxe Fort. For enden af vejen fører en lille gangvej ud til den store udfletning mellem Motorringvejen og Hillerødmotorvejen. Når De her, efter et højresving, har passeret to tunneller, hvor parallelstien til motorvejen føres under udfletningen, står De ved en låge i et trådhegn. Her kan De spadsere ind til fortet. De stiger ned i en grav der tydeligt melder, at stedet ikke er anlagt til udveksling af spøgefuldheder. Fra den modsatte ende af graven bliver De modtaget med et truende blik fra skydehullerne under kaponierens dystre pandeben næsten som et hold-up. Men vær kun tryk - fortet blev afvæbnet i 1920.

#### Landbefæstningen

Gladsaxe Fort blev anlagt i årene 1892-93 som et led i Københavns landbefæstning, der idag, delvis som ruin, stadigvæk henligger i de københavnske omegnskommuner. - Et monument over et halvt århundredes bevæget historie i dansk politik og samtidig over den største samlede forsvarsindsats i danmarkshistorien. Det var et århundrede, hvor mange nationalstater opstod i Europa, og nationaltetsfølelserne næredes af de senromantiske strømninger, der be-



*"Ved Förtet" - boligkvarter.*



*Gladsaxe Fort, saillant-kaponieren.*

herskede liberalismens og de frie forfatningers første årtier.

#### Lille Danmark

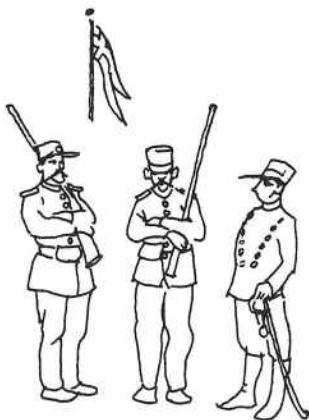


Danmark 1814-1864



Danmark 1864-1920

#### Forsvarsspørgsmålet



Vagtposter 1914

De første årtiers kampe mellem højre og venstre i Danmarks unge rigsdag afspejler for så vidt vanskeligheden ved at affinde sig med det, der ikke kunne være anderledes. Danmark, med den gloriose fortid som militærmagt, var blevet et lille land omgivet af mægtige naboer.

Den danske nationalitetsfølelse havde en slags identitetskrise, der ytrede sig i striden om det militære beredskab. Tabet af Sønderjylland i 1864, der havde vakt hele følelsesregistret, fra sorg og bitterhed til vrede og ønsker om revanche, forblev som et sår i den nationale stolthed.

Den fjende, man mere end nogen anden frygtede, var "Tydsken". Otto von Bismarck-Schönhausen, der i 1862 var blevet preussisk ministerpræsident havde bragt Tyskland frem til en stormagtsstilling.

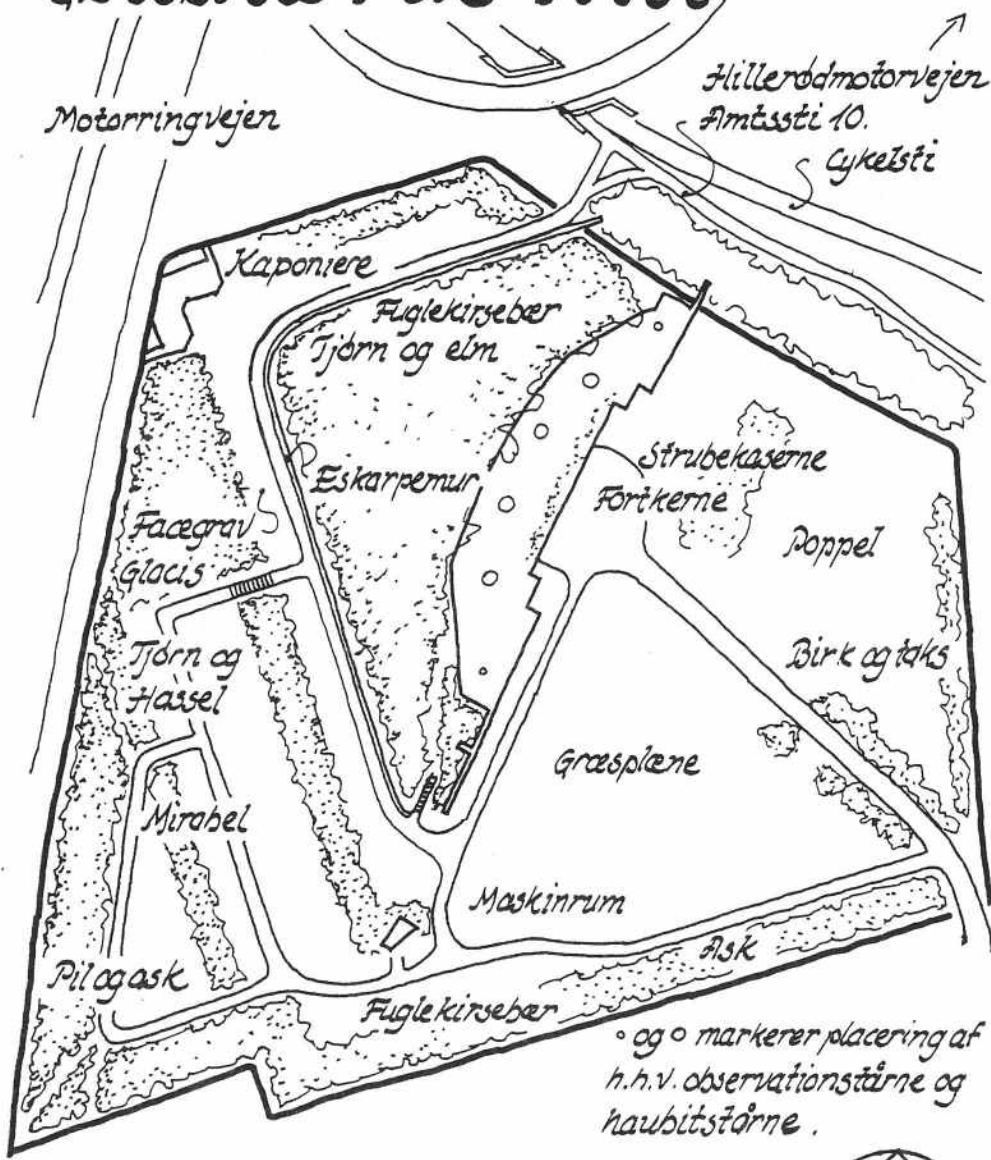
Afgørelsen af den Fransk-Tyske krig med nederlag til Frankrig lod Danmark miste håbet om alliance med dette land og indstille sig på en henholdende, defensiv militærstrategi med forhåbning om, at nogen - hvem så end - ville komme os til undsætning, hvis vi blev angrebet.

Højre og Venstre førte deres egen stillingskrig i rigsdagen netop på forsvarsspørgsmålet, hvor parterne henholdsvis gik stærkt ind for - og lige så stærkt imod - projektet, Københavns Landbefæstning. Landet over florerede ligeledes en heftig debat og et udstrakt proselytmageri. Forsvarsforeninger oprettedes og oberst Jesper Bahnsen, der i 1879 var blevet departementschef i krigsministeriet fik, til fremme for fæstningsagen, arrangeret møder landet over med en række yngre officerer som foredragsholdere. "Om-vandrende lirekasser", blev de døbt af den vel-talende venstremand, Viggo Hørup, der også er ophavsmanden til den i sagen fremførte og sidenhen ofte citerede sentens: "Hvad skal det nytte...?".

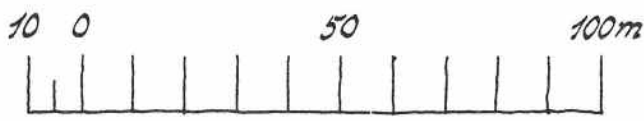
Sagen udvikledes desuden ved, at Venstre benyttede den som en skakbrik i kampen for sit hovedsigte: indførelse af parlamentarisme i folketin-get.

Kampen for -og imod parlamentarisme blev også fra begge sider ført med alle til rådighed

# GLADSPÅGE FORT PARK



◦ og ◦ markerer placering af h.h.v. observationstårne og haubitstårne.



stående midler. Venstres flertal i folketinget muliggjorde kampmidler som nedstemning af finanslovene og senere hen lammelser af højre regeringens lovforslag ved at henvise disse til uendelig udvalgsbehandling ('begravelsesudvalgene'). Det var den såkaldte "Visnepolitik". Paradoksalt nok medførte denne politik, der så stærkt hæmmede alle finanspolitiske tiltag, en opsparring i statskassen, som senere begunstigede finansieringen af landbefæstningen.

Fæstningen anlægges



*J.B.S. Estrup*

Realiseringen af dette for sin tid imponerende stykke ingeniørarbejde fandt sted i årene 1886-94 under Estrupregeringens provisoriske love og folketingets protest.

Anlægget bestod af den 15 km lange vest-enciente, der strakte sig i en bue rundt om byen fra Avedøre ved Køge Bugt til Utterslev mose ved Husum. Hertil føjedes nordfronten, med en ydre ring af forter og en indre af batterier. Disse udfyldte den næste strækning i en bue fra Husum til Øresundskysten. Nordfronten kunne desuden lukkes ved hjælp af et oversvømmelsesanlæg, der formåede, inden for få døgn, at skabe et vandbassin rundt om hele det nordlige københavnsområde. Hertil skulle man i påkommende tilfælde bruge Furesøens vandmasser, der kunne tilledes igennem den i samme anledning skabte Mølleåkanal til Lyngby sø og videre herfra gennem en kanal, hvis reminisenser idag er udgangspunktet for bådarten på Lyngby og Bagsværd Sø. Hele herligheden kostede 18 mill. provisoriske kroner - og var næsten født forældet. Med benovelse måtte man konstatere, at artilleriets udvikling - som det var blevet demonstreret på slagmarkerne i Frankrig og Belgien - nu betød rækkevidder, som fæstningsanlægget ikke kunne holde uden for bombardementsafstand af byen. Ved det store forlig mellem Venstre og Højre i 1894 måtte Venstre anerkende, at fæstningen nu faktisk lå der, og acceptere en finanslov, der sikrede den nødvendige vedligeholdelse.

Fæstningen nedlægges

Ved folketingsvalget i 1909 drejede det sig atter om forsvaret. Der kunne ikke samles stemmer for en udbygning af landbefæstningen, uanset vor sydlige nabos sabelrasen. (cit. Kejser Wilhelm: "Flere indirekte skatter, stærk flåde, stærk hær, tørt krudt!"). Især gik socialdemokratiet, der nu var blevet landets største parti, imod. I

agitationen henviste man bl.a. til truslen fra luftskibene, mod hvilke befæstninger ville være til liden nytte. Ved det politiske forlig gennemførtes en ordning, hvorved søforsvaret styrkedes. Men landbefæstningens nedlæggelse blev fastsat til året 1922. (senere fremrykket til 1920).

#### Forter og batterier

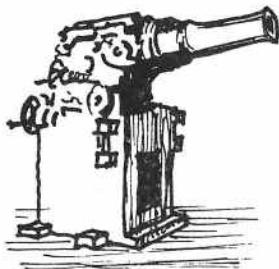
Forterne (Gladsaxe- og Bagsværd-) og batterierne (Tinghøj- og Buddinge-) i Gladsaxe kommune udgjorde sammen med Lyngby Fort nord-vestfronten. Batterierne skulle besørge fjernkampen og var derfor anlagt som åbne jordvolde forsynet med langtrækkende skyts.

I modsætning hertil var forterne tænkt som støttepunkter i nærkampen. Derfor var de, til forskel fra batterierne, udstyret med skyts, der kunne dreje kompasrosen rundt. Ydermere var der på forterne stationeret en fodfolkstyrke til varetagelse af nærforsvaret. Således var forterne fremskudte, lukkede kampenheder.

#### Fortet som kampenhed

På nær en enkelt undtagelse (Garderhøjfortet) er alle nordfrontens forter anlagt med grundplan som en retvinklet, ligebenet trekant. Imens De fra lågen spadserer igennem den såkaldte facegrav, går De langs med fortets forside, hvor det forreste punkt ligger på det rette hjørne ved saillant kaponieren (bygningen med skydeskårene). Hele vejen har De fulgt en ca. 1,5 m høj betonmur (eskarpemuren) hvis top har været prydet af et jerngitter med nedadrettede pigge. Formålet med denne dekoration - som i øvrigt den 10 m brede grav - behøver næppe nærmere forklaring.

Graven har også strakt sig rundt om fortets bagside, hvor der nu findes en stor græsplæne. På dette afsnit benævntes den strubegrav. Her rejser facaden af strubekasernen sig. I 1977 blev den restaureret igennem et kommunalt beskæftigelsesprojekt. Facaden er udført "bastionært", hvilket betyder, at der fra de bagvedliggende kasematter kunne skydes ned gennem strubegraven på lignende måde som fra kaponieren i facegraven. Bag facaden findes kasematter delvist i 2 etager. Disse er gjort skudsikre med overdækning af hvælvinger, der har en tykkelse på 2,5 m. Tøppen af fortet kan aflægges et besøg ad en trætrappe, opstillet på fortlegemets sydlige hjørne. På toppen var der 4 stk 120 mm stålhaubits



120mm stålhaubits



bitser i forsvindingstårne, og på hver af de to fløje, fandtes observationstårn hvorfra ilden kommanderedes. Udsigten herfra gemmes nu bag en række af høje træer, men det er ikke svært at fornemme, at det engang har været svært at gemme sig nogetsteds hist ude.

Fortet efter nedlæg-  
gelsen

Fortet nåede faktisk at blive mobiliseret i sidste øjeblik inden sin nedlæggelse i 1920. Det var under første verdenskrig, hvor 80% af sikringsstyrkerne indkaldtes for at hævde landets neutralitet.

7 år efter sin nedlæggelse kom fortet til anvendelse på et område, der i den senere historie har bragt landet mere ry end det militære, nemlig ølbrygningen. A/S Fort-Bryggeriet blev en af kommunens større virksomheder, startet af bryggerne H.R. og K.V. Luppy, der havde købt det nedlagte fort for at benytte lokaliteterne som fabrikkationslokaler. Herfra flød nu både bayerskøl, skattefrit, og alle slags mineralvande indtil en storbrand i 1940 "slog proppen i." Idag har fortet, udover sin anvendelse som folkepark, generhvervet en vis militær status ved at være samlingssted for 2 Hjemmeværnskompagnier.

Tilbage til Kagsåstien

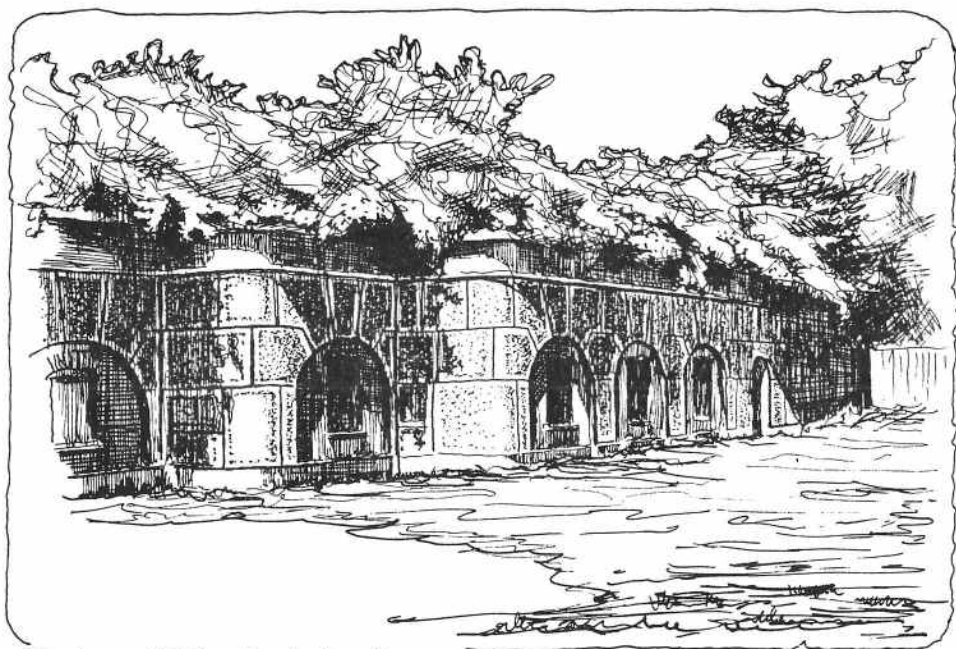
Vi forlader fortet ad den asfalterede vej, der fører op til midten af strubekasernen. Følg straks efter lågen Nordfrontvej til højre tilbage til Kagsåvej. Den store hospitalsbygning i Herlev vil ikke lade Dem i tvivl om retningen. Ca. 30 m til højre for Nordfrontvejs udmunding i Kagsåvej fører en gangsti, "Ved Kagså", Dem tilbage til Kagsåstien, hvor vi fortsætter mod syd.

Kagsåparken, syd



Ringvej 3 skiller den nordlige Kagsåpark fra den sydlige, som De kommer til ved at passere igennem en tunnel. Den sydlige Kagsåpark er noget over en kilometer lang og ender i kommunens sydøstlige hjørne nær Husum. På dette sted ender ligeledes de stort set sammenhængende grønne områder, der indrammer Gladsaxe Kommune langs hele den nordlige og vestlige grænse. Det betyder ikke, at det nu er slut med det grønne, men at det herefter vil være nødvendigt at passere større bebyggede områder for at komme fra den ene park til den anden.

Netop efter tunnellen ved Ringvej 3 følges stien

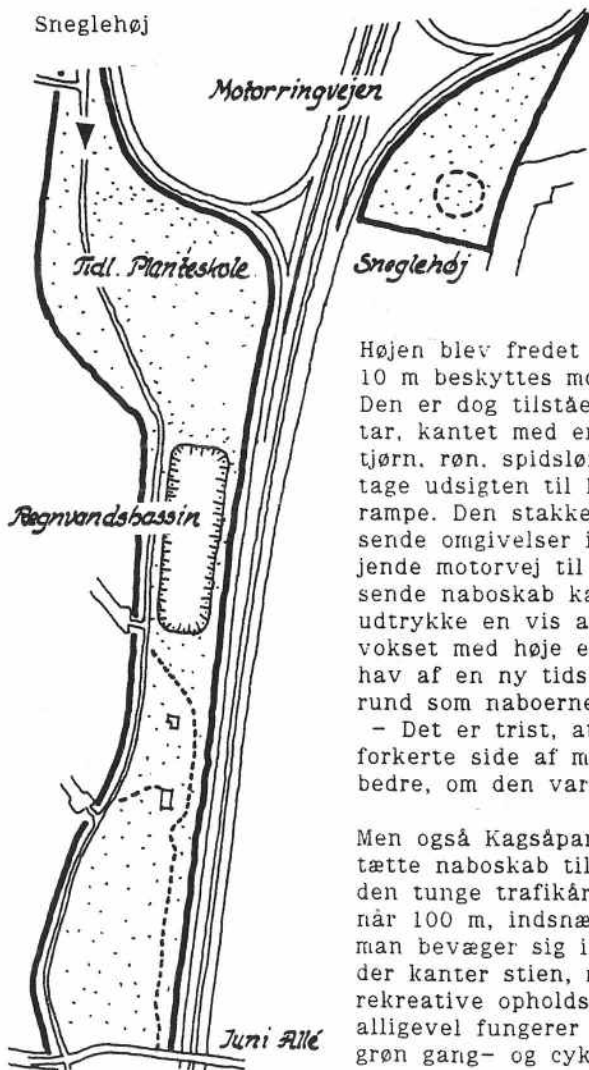


*Gladsaxe Ført, strube kasérnen*



*Kags&parken nord for Gladsaxe Ringvej*

af en række meget iøjnefaldende kastanietræer. De danner en behagelig kontrast til de umådelige mængder af hvidtjørn, der ellers dominerer. Bag de 5-6 m høje hestekastanier findes en tæt bevoksning af forskelligartede træer. Det er resterne af en planteskole, der blev oprettet i 1976-77 som et beskæftigelsesarbejde under kommunens parkvæsen. Længere fremme vender hvidtjørnen tilbage langs stien og skjuler her et regnvandsbassin.

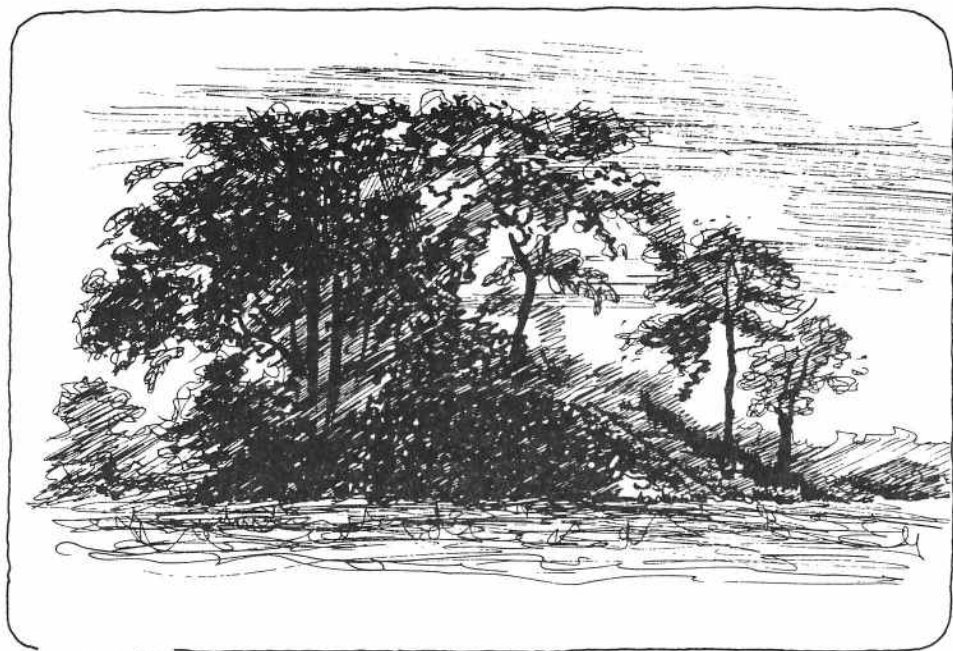


Imens De spadserer langs med kastanierne passerer De en bronzealderhøj, kaldet Sneglehøj, kun ca. 300 m borte. Desværre ligger den hinsides motorringvejen og kan kun nås via den trafikerede Ringvej 3, Dynamovej og Turbinevej, hvor sidstnævnte veje er adgang til Mørkhøj industrikvarter.

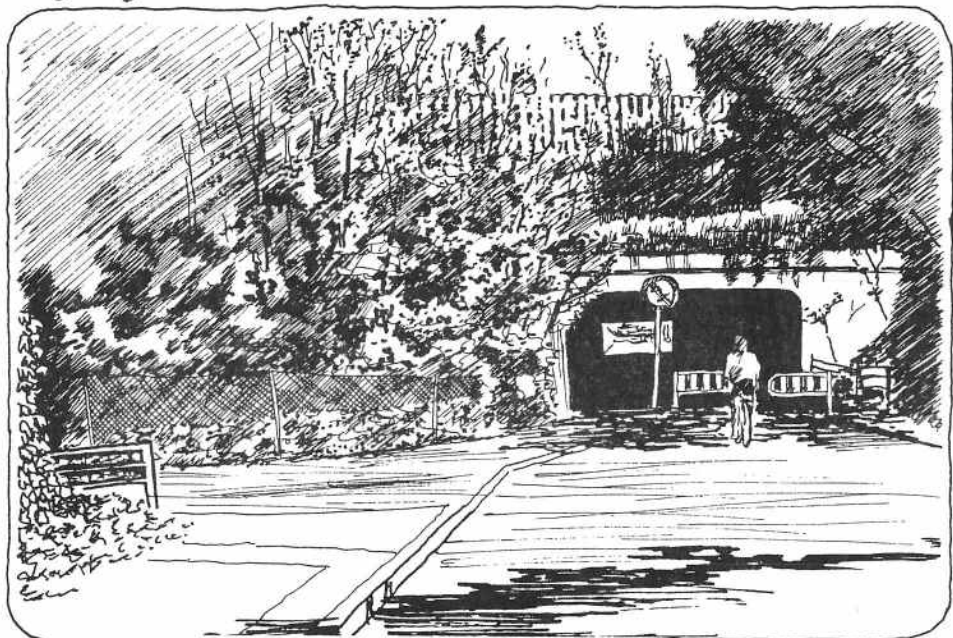
Højen blev fredet i 1938 og skal i en omkreds af 10 m beskyttes mod bebyggelse. Den er dog tilstået et areal på omkring en hektar, kantedet med en endnu ung bevoksning af tjørn, røn, spidsløn og lind, der med tiden skal tage udsigten til Motorringvejens afkørselsrampe. Den stakkels gravhøj har fået nogle upassende omgivelser i industrikvarteret og en støjende motorvej til nabo. Men selv i det stressende naboskab kan højen mærkværdigvis alligevel udtrykke en vis alvorspragt som en lille ø, bevokset med høje egetræer, elm og løn, midt i et hav af en ny tids sangvinske overmod. Lige så rund som naboerne er firkantede.

- Det er trist, at den kom til at ligge på den forkerte side af motorvejen. Det havde passet bedre, om den var blevet en del af Kagsåparken.

Men også Kagsåparkens sydlige del lider ved det tætte naboskab til motorvejen. Afstanden mellem den tunge trafikåre og gangstien, der maximalt når 100 m, indsnævres gradvist efterhånden som man bevæger sig indefter. De smukke grønninger, der kanter stien, mister megen attraktion som rekreative opholdssteder på grund af støjen. Men alligevel fungerer parken som andet end blot en grøn gang- og cykelsti. Man støder undervejs på



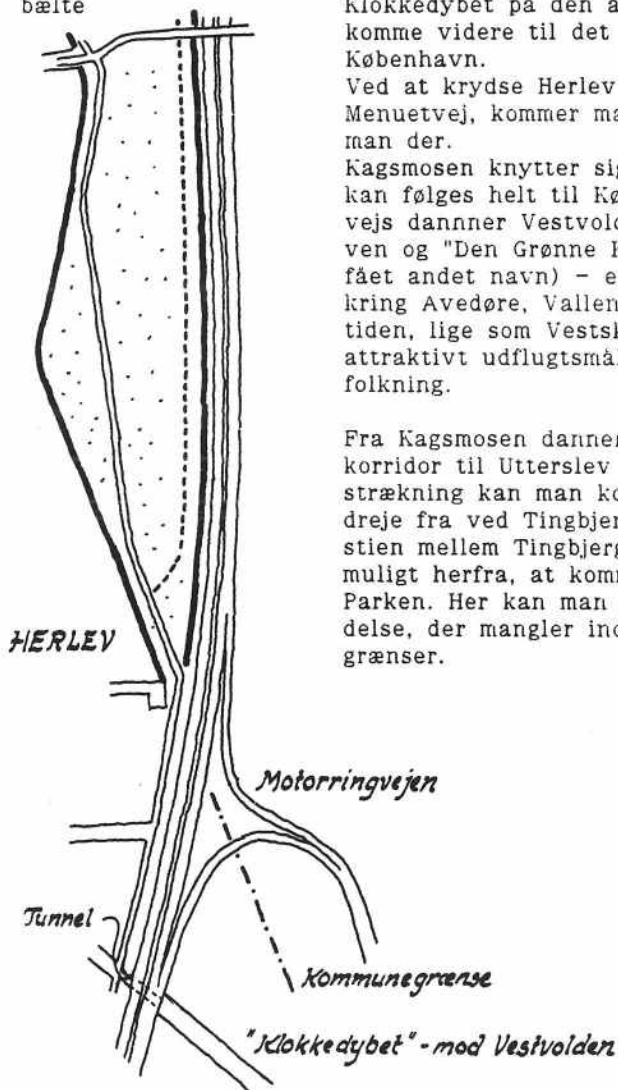
*Sneglehøj*



*Fra Kagsøstien mod Vestvolden*



Københavns grønne bælte



en spejderhytte og på den anden side af gangbroen, der leder over til Mørkhøjkvarteret ligger en ridebane. Ridebanen er etableret af Torvegårdens fritidscenter.

Allerinderst ender parken i en spids. Stien følger nu helt nær motorvejen og slutter i Herlev Hovedgade. Men kort forinden kommer en tunnel under motorvejen til syne.

Ved at passere tunnellen og følge villavejen Klokkedybet på den anden side, er det muligt at komme videre til det grønne bælte, der omgiver København.

Ved at krydse Herlev Hovedgade og fortsætte ad Menuetvej, kommer man til Kagsmosen - og så er man der.

Kagsmosen knytter sig tæt til Vestvolden, som kan følges helt til Køge Bugt Strandpark. Undervejs danner Vestvolden forbindelse til Vestskoven og "Den Grønne Kile" (som endnu ikke har fået andet navn) - et nyskabt grønt område omkring Avedøre, Vallensbæk og Tranegilde, der med tiden, lige som Vestskoven, vil modnes til et attraktivt udflugtsmål for den københavnske befolkning.

Fra Kagsmosen danner Vestvolden også en grøn korridor til Utterslev Mose. Undervejs på denne strækning kan man komme til Gyngemosen ved at dreje fra ved Tingbjerg Kirke og lægge ruten ad stien mellem Tingbjerg og kolonihaverne. Det er muligt herfra, at komme videre til Høje Gladsaxe Parken. Her kan man altså finde en grøn forbindelse, der mangler inden for Gladsaxe Kommunes grænser.



### UTTERSLEV MOSE

København vokser

Da Københavns gamle volde blev opgivet og arealerne uden for søerne givet fri til bebyggelse i 1852, var det som at åbne for en sluse. Det sammentrængte behov for ekspansion skyllede en ny byvækst ud over omegnen.

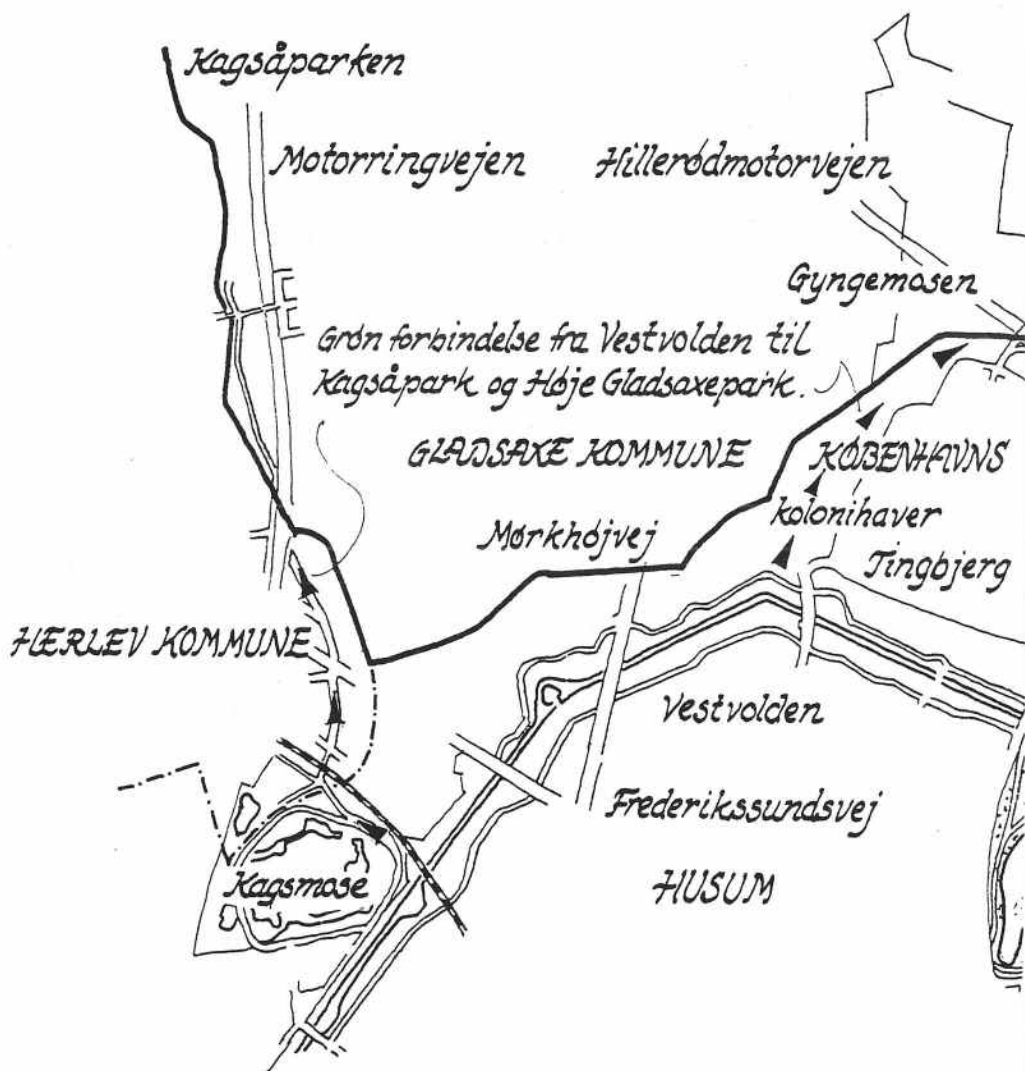
Forudseende grundspekulanter havde allerede længe i forvejen forstået, at de udenbys jorder ville blive værdifulde og opkøbt grunde til at bygge på, så snart startskuddet lød. I løbet af få år skød brokvartererne op med overbebyggede kvarterer for det nye industriproletariat. Der var frit slag, for der eksisterede ingen offentlig planlægning. Enevældens byggelov havde aldrig interesseret sig for befolkningens boligforhold, men kun for at Kongens København fremtrådte med pæne facader, og den nye byggelov, der gennemførtes i 1856, var yderst liberal. Folkestyret, der var blevet indført med juni-grundloven kun 2 år før voldenes fald, havde befriet borgerne for enevældens spændetroje. Følelsen af forløsning, der fulgte heraf, medførte en almindelig uvilje mod planlægning. Det frie initiativ havde været bundet længe nok.

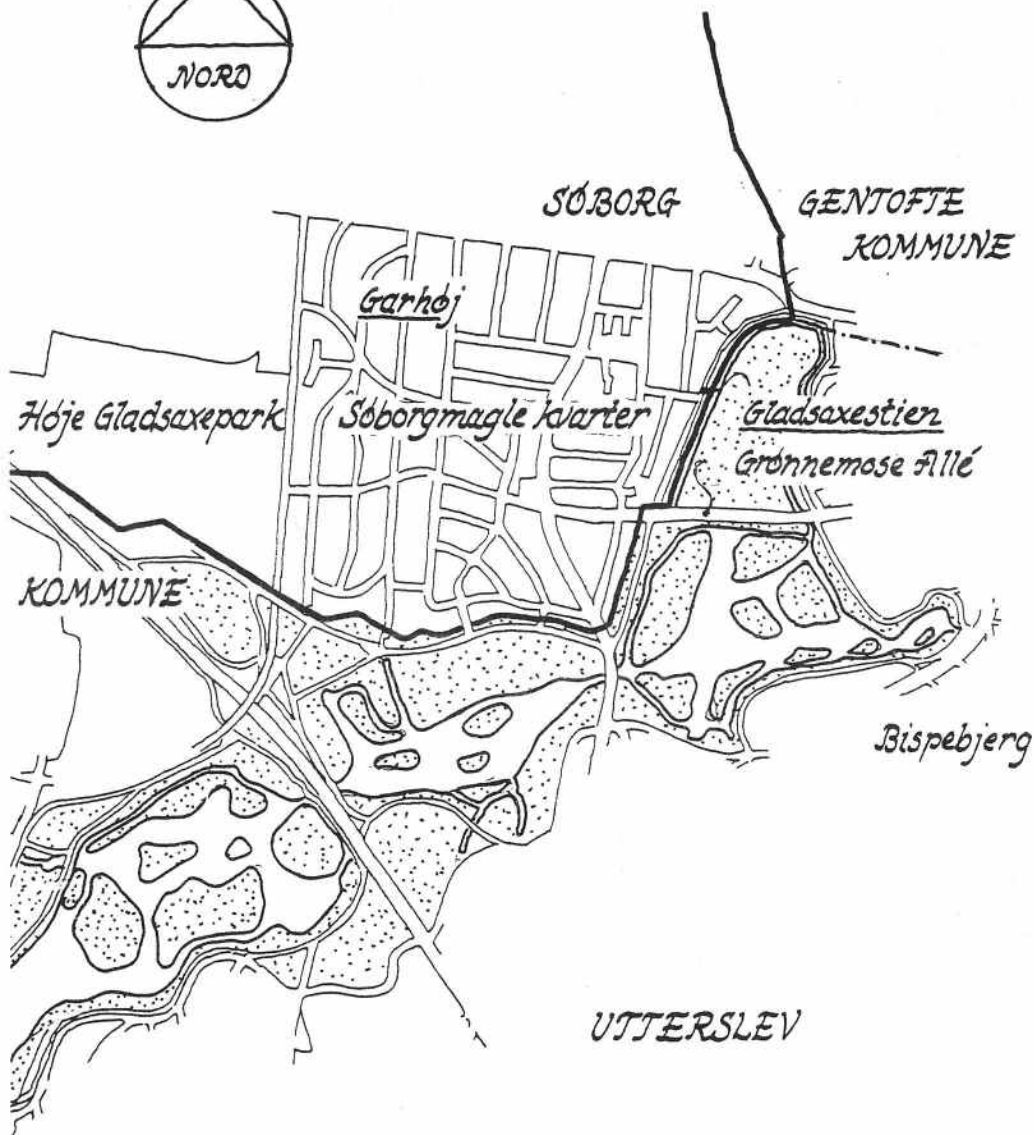
København og Gladsaxe bliver naboer.

Den planløse byspredning tvang Københavns Kommune til at spekulere i grundkøb for at sikre, at der blev arealer til almennyttige formål, hospitaler, kirkegårde, udfaldsveje o.s.v. Det lykkedes efterhånden kommunen at få så store besiddelser i de omkringliggende sogne, at det i år 1901 lykkedes bystyret i København ved lov at få indlemmet Brønshøj, en del af Hvidovre samt Tårnby sogne og derved forøge kommunes areal med 24 kvadratkilometer. Førstnævnte sogn havde landsbyerne Utterslev, Brønshøj, Emdrup, Husum og Vanløse. Hermed blev København og Gladsaxe Kommuner nære naboer, og kommunegrænsen kom til at ligge i Utterslev Mose.



# UTTERSLEV MOSE







Utterslev Mose inde-  
sluttes i byen.



*Indvielse af Linie 16*

Den første forbin-  
delse over mosen



*Den første træbro*

Størrelse og form

Men en af grundspekulationens forudsætninger var, at de nye kvarterer kunne trafikbetjenes. I 1890 havde cyklen fået gummiringe, der kunne pumpes op. Cyklen havde derved fået stor betydning som transportmiddel og ved udvidelsen af københavnsområdet blev der anlagt nye sporveje, bl.a. til Brønshøj og Bispebjerg. I samme periode anlagdes Slangørubanen, der åbnedes i 1906. Grundpriserne faldt med afstanden til København, så hvis man var parat til at leve med en vis afstand til de kollektive transportmidler, var der byggegrunde at få også for jævne folk. Gladsaxe Kommune havde i 1900-tallets første årtier mange byruderier med de nye kvarterer, der opstod med primitive huse på grunde, der endnu ikke var byggemodnede. Allerede år 1900 blev der udstykket parceller i Søborg, og i den følgende tyveårs periode opstod Søborghus -, Frederiksborgvejens -, Maglegårds -, Marienborg - og Grønnemosegård villakvarterer. Utterslev Mose blev efterhånden omringet af byen.

Men nord for mosen var man langt fra København og i 1924 indhentede Søborgmagle grundejerforening tilladelse fra Københavns Kommune til at anlægge en træbro over mosen i fortsættelse af Maglegårds Allé. Den blev flittigt benyttet. En undersøgelse viste, at den i 1928 blev passeret dagligt af 3500 mennesker. Ti år senere blev broen afløst af den faste vejforbindelse, der findes i dag.

Ved den lejlighed blev en del af mosen, der hidtil havde hørt til Gladsaxe, afstået til Københavns kommune. Gladsaxes andel i mosen er således i dag begrænset til stien mellem Gladsaxevej og Grønnemose Allé.

Heldigvis indså Københavns Kommune tidligt værdien af at disponere det ca. 200 ha store moseområde som et "åndehul" i storbyen. Allerede i 1925 blev det udlagt som naturpark og hører til blandt de Københavnske parker, der i sin tid blev søgt fredet. Mærkværdigvis er fredningssagen aldrig blevet afsluttet.

Mosen er 3 km lang og opdelt i fire afsnit af Hareskovvej, Horsebakken (der er en fortsættelse af Maglegårds Allé) og Grønnemose Allé. Mosen har fået sit navn efter landsbyen Utterslev, der er så gammel, at den findes omtalt allerede i

1186. Landsbyen lå syd for mosen med sit gadekær akkurat "på Utterslev Torv", for enden af Horsebakken.

Geologisk set er området et bundmoræne-landskab, dannet under den sidste istids bræer. Mosens form er dybt indskåret af de omkringliggende højdedrag og har aflæggere mod syd i Kirkemosen og mod nord i Gyngemosen.

Denne fligede form har givet mulighed for anlægelse af kilometervis af spadserestier. Højdedragene Brønshøj og Bispebjerg finder vi markeret af kirkerne - den gamle og den nye.

Således mod vest rejser sig Brønshøj kirke, hvis eksistens omtales allerede i 1193 i en brevveksling mellem Absalon og Pave Innocens III. Og mod øst, P.V. Jensen Klints monumentale hovedværk, Grundtvigskirken, opført på den tidligere galgebakke, fuldbragt i 1940 ti år efter den gamle mesters død.

#### Mosen renoveres



#### Forureningen

Utterslev Mose, som engang var en sø, var i begyndelsen af 1900-tallet tilgroet med rørskove, og der var ikke meget åbent vand tilbage. Men det blev der rådet bod på i årerne 1939-43, der lå i en periode, hvor store statslige og kommunale beskæftigelsesarbejder blev sat i værk for at afhjælpe den store arbejdsløshed. En styrke på 400 mand anlagde stier, rensede op og gravede kanaler, således at vandarealet blev udvidet fra under 3 ha til 35 ha. Der blev skabt kunstige sivholme, der - sammen med den naturlige ø, Tegholmen i mosens vestre del - kunne blive opholds- og ynglesteder for 1000-tallige skarer af fugle.

I samme periode skabtes hele det sammenhængende system af cykel- og gangstier fra Kalvebod Strand langs Damhussøen og Damhusengen til Smørmosen og videre langs Mølleåen til Øresund, Kagsmosen, Valby Idrætsplads og det omfattende inddæmningsarbejde ved Kalvebod Strand.

Op igennem tresserne blev mosen udsat for en stadig stigende belastning gennem forurening med industrispildevand. Algevækst, iltsvind, bundvendinger, stank og massedød af fisk, snegle og muslinger var følgerne. Ved tressernes slutning blev spildevandstilførslen stoppet og mosen begyndte at "komme sig" igen. Men ved nogle kanalopgravninger i 1975 væltede fosfathol-

digt bundslam op og kom i forbindelse med mosens vand, og så var den atter alvorligt gal. I 1980 blev der etableret et pumpeanlæg, der pumper vand ind i mosen fra Harrestrup å via fæstningskanalen. Den herved frembragte højere vandstand forbedrer gennemstrømningen i mosen og klarer vandet. Der blev atter acceptable livsbetingelser for dyrelivet.

### Dyrelivet



I dag har mosen gode fiskebestande af f.eks. a-borre og skalle. Også gedde er almindelig og forekommer endda i anseelig størrelse. Men det er frem for alt fuglelivet, der nyder godt af det store moseområde. Der er plads til vands, til lands og i luften. Med øjnene kan vi følge de store flokke af fugle langt ud over mosen, når de tegner deres graciøse, flygtige kagligrafi hen over det store himmelark, mættet med hemmelig betydning, som kun fuglene uafvidende forstår. Således er flokke af stære og svaler et hyppigt tilbagevendende syn.

Forekomsten af den sjældne grågås er nok det mest bemærkelsesværdige ved mosens fugleliv. I marts måned melder de kileformede formationer på himlen om grågåsens ankomst. Den slår sig ned i mosen for at yngle, bygger sin dunforede rede i sivene og udruger 4-7 æg i løbet af et måneskifte. I flokke vandrer de roligt rundt på grønsværen og græsser, hjemmевant og indforståede med menneskers tilstedeværelse, så længe de da forstår at overholde den afstand og adfærd, der er i overensstemmelse med god, høflig diskretion. I slutningen af oktober går de på vingerne for at trække mod syd, eller til England, hvor golfstrømmen bereder et mildere klima i landets sydlige egne.



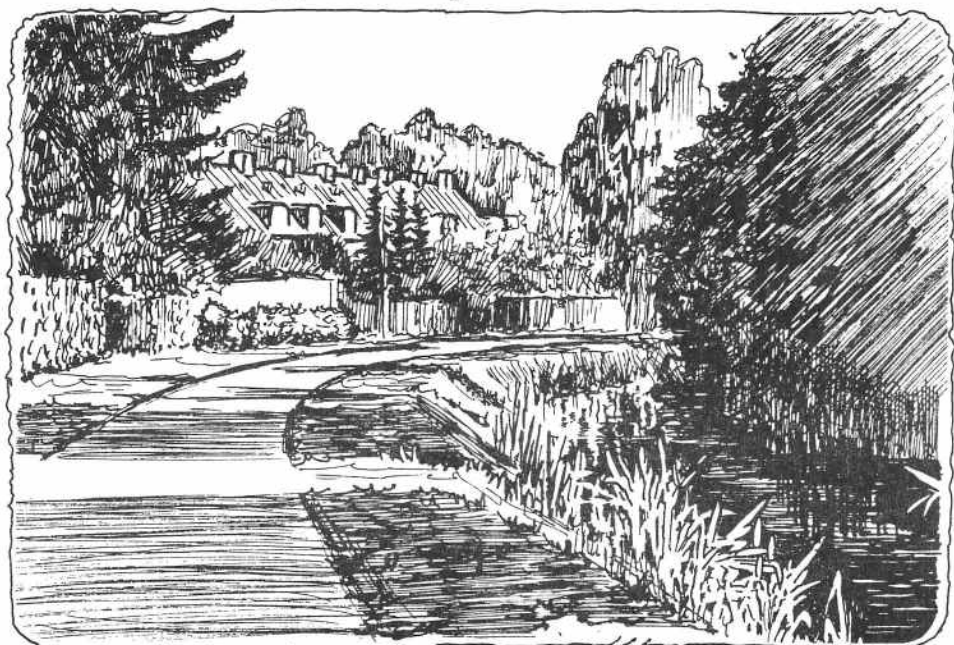
Mosen har periodevis haft landets største bestande af forskellige arter af lappedykker og troldand. Forekomsten af blishøns har opnået at være den tætteste, som overhovedet er kendt for arten. Hættemågerne er repræsenteret med omkring 12000 ynglende par. Der findes også mange rovfugle og et væld af småfugle. Af fuglearter har man alt i alt observeret omkring 100, der har fast eller periodisk ophold.

### Bevoksningen

Det er tilstedeværelsen af sivholmene og bevoksninger med høj urtevegetation, der giver fuglene så gode betingelser for at finde levesteder. Kratbevoksninger med tjørn og vild rose langs



*Utterslev Mose, i baggrunden Høje Gladsaxe*



*Utterslev Mose, Gladsaxe-stien*

med bredderne sikrer, at de bagved liggende røskove kan være uforstyrrede, og danner selv re- og rastepladser for småfuglene. Buskadserne, der nu har fået et halvt hundrede år på bagen siden mosens renovering i fyrrerne, har omdannet jordbunden til skovmuld, hvor flere af skovens bundplanter har fundet fæste. Der er store græsplaner. Nogle er klippede til ophold og leg eller udlagt som boldbaner, andre henligger med engens høje græs og blomsterflor, forglemmigej, smørblomt og kabbeleje. Mange gamle træer pryder området, undertiden som alléer, der hvælver sig over de snoede stier.

#### Gladsaxes sti

Utterslev Mose fungerer som grønt lokalområde for mange Gladsaxeborgere, selvom Gladsaxe Kommunes andel i mosen begrænses til knapt 700 m spadseresti.

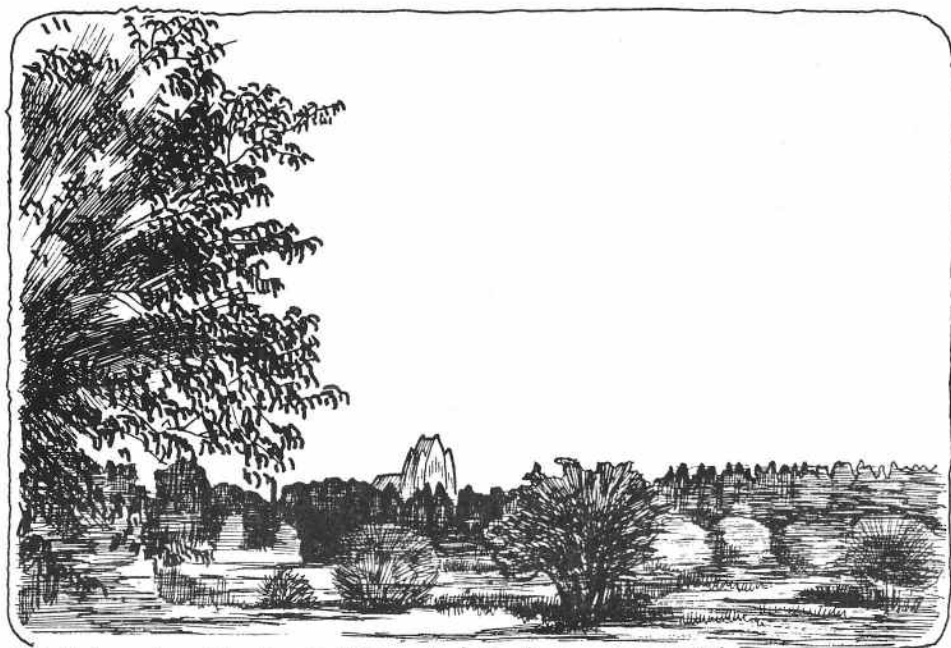
Den ca. 2,5 m brede, asfalterede sti begynder ved Gladsaxevej, i svinget hvor Gladsaxe vandværks gamle pumpestation ligger.

Herfra følger den hækken mod rækkehus haverne, der ligger på de tidligere Lauggårdens og Maglegårdens marker. På venstre side løber en kanal neden for en græsklædt skråning. På den anden side af kanalen ligger en høj bevoksning af træer og krat, der omslutter moseterrænet og nogle store boldbaner. Undervejs kan man forlade stien ad en lille træbro, der fører over kanalen, og krydse mosen over den brede fælled med boldbanerne. Eller man kan fortsætte sin tur ad andre stier i krattet.

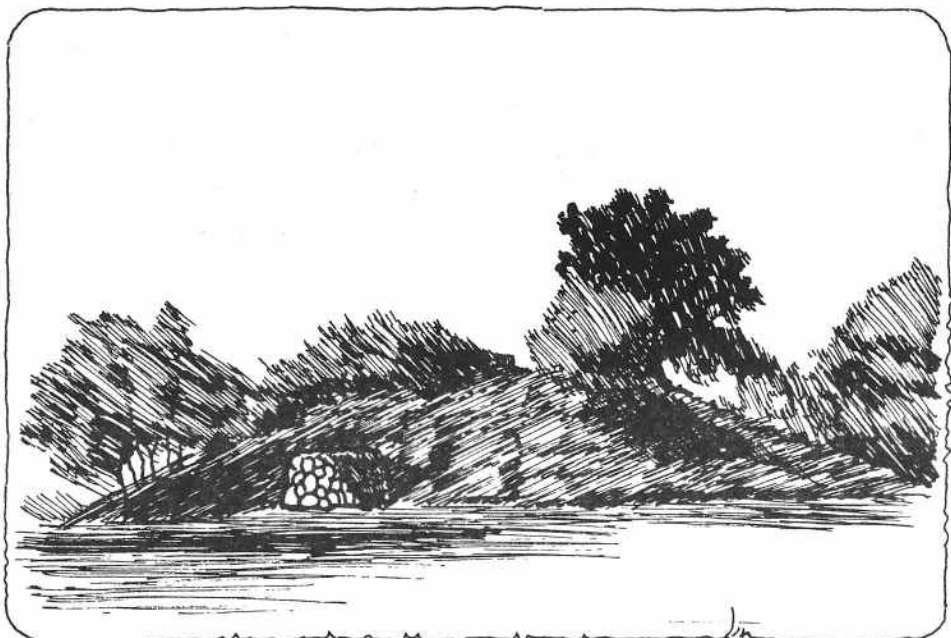
Her findes en bevoksning med høje asketræer, eg, poppel, el og birk blandet med buskads af tjørn, hyld og korsved. Stien har en blød belægning af barkflis. Man kan fristes til at stikke i løb, hvis man da ellers er bekvemt påklædt dertil. Fra krattet fortaber sig små fodstier ud i moseterrænet, ledende til mange bløde, solmættede skjul blandt siv og skove af den lillablomstrende lādne dueurt. Her er så læfyldt, at en god sommervind kun når frem som døsige småbriser.

Gladsaxestien ender ved Grønnemose Allé. Her kan vi kaste et blik mod øst. Da ser vi, hvor smukt Grundtvigskirkens orgelagtige gavl hviler blandt de høje træer og fornemmer den lange poppelallé, der fører til dens hoveddør.

En spadseretur på godt én km op ad Grønnemose Allé vil føre Dem til Høje Gladsaxeparken.



*Udsigten fra Gladsaxe stien ved Grønnemose Allé*



*Garhøj*



### HØJE GLADSAXEPARKEN

Fra Utterslev Mose  
mod Høje Gladsaxe.

Gladsaxestien ender ved Grønnemose Allé, der har sit navn efter Grønnemosegård, hvis jorder lå ved vejens øvre ende med det vestlige skel langs med den nuværende Høje Gladsaxevej. Sammen med Maglegårds Allé danner den hovedfærdselsåre i Søborgmaglekvarteret, der præges af mange buede eller slyngede vejforløb.

Udstykningen af kvarteret påbegyndtes i 1917 efter en plan udarbejdet af arkitekt Seest, der bl.a. var kendt for sit virke i Forskønnelsesforeningen for Søborg. Det tog dog en årrække at få gang i et egentligt villabyggeri. Kvarteret var i lang tid præget af lysthusagtig bebyggelse. At kvarteret således fik en gradvis opvækst, har præget det med stilistisk og størreisemæssigt meget forskelligartede villaer.

Den varierede bebyggelse bevirker imidlertid sammen med det stærkt kuperede terræn og nabo-skabet til mose og friarealer, at det er et charmerende kvarter at færdes i.

Grønnemose Allé passerer torvet, der ligger netop hvor Maglegård i sin tid havde sin gårdsplads. Herefter stiger vejen kraftigt mod Høje Gladsaxeparken.

Garhøj

Kort før den ender blindt ved broen over Høje Gladsaxevej passerer den Holmevej, der i et 700 m langt lige stræk danner forbindelse til Gladsaxevej. På Holmevej 9-11, næsten i den anden ende, ligger bronzealderhøjen Garhøj, den nordligste og eneste tilbageblevne af en række på 5 høje imellem Holmevej og Mars Allé.

På højens sydside er sat en talerstol i kampesten, og på toppen vokser et imponerende gammelt pæretræ.

Malermester N.A.Nielsen, der udstykkede Grønnemosegård, lod højen friholde. Han skænkede den til de lokale grundejerforeninger, der i fælles-

skab opkøbte et tilgrænsende areal. Foreningernes mening var at lave en offentlig tilgængelig park med højen som samlingsmærke. Og det blev faktisk kommunenes første offentlige park.

Garhøjfester



Garhøj idag

En del af udgifterne til udvidelsen blev skaffet ved afholdelse af de berømte Garhøjfester, der blev afholdt i en lang årrække hver Skt.Hans aften, første gang i 1924. Ved disse lejligheder blev forskellige navnkundige personer indbudt til at holde midsommertale - Johan Skjoldborg, Martin Andersen Nexø, Harald Bergstedt og mange andre lod deres bevingede ord flyve fra Garhøjen ud over de dengang åbne, pløjede marker. Når bålet var brændt ned, blev der danset indtil midnat.

Ud på høsten blev der afholdt en to dages fest. Folkelig og fornøjelig med forskellig slags optræden, karuseller og luftgynger, estradedans og boksekampe.

På grundejerforeningernes initiativ blev Garhøj fredet i 1934. I 1940 overtog Kommunen området. Der blev dispenseret fra fredningsbestemmelserne og opført en række aldersrenteboliger syd for højen. Disse har i dag fået anvendelse som husvildeboliger og børnehave.

Høje Gladsaxepark

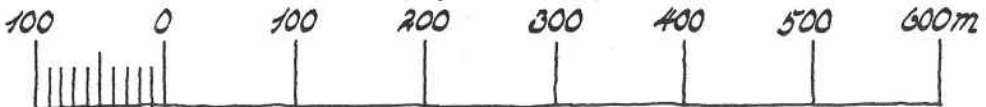
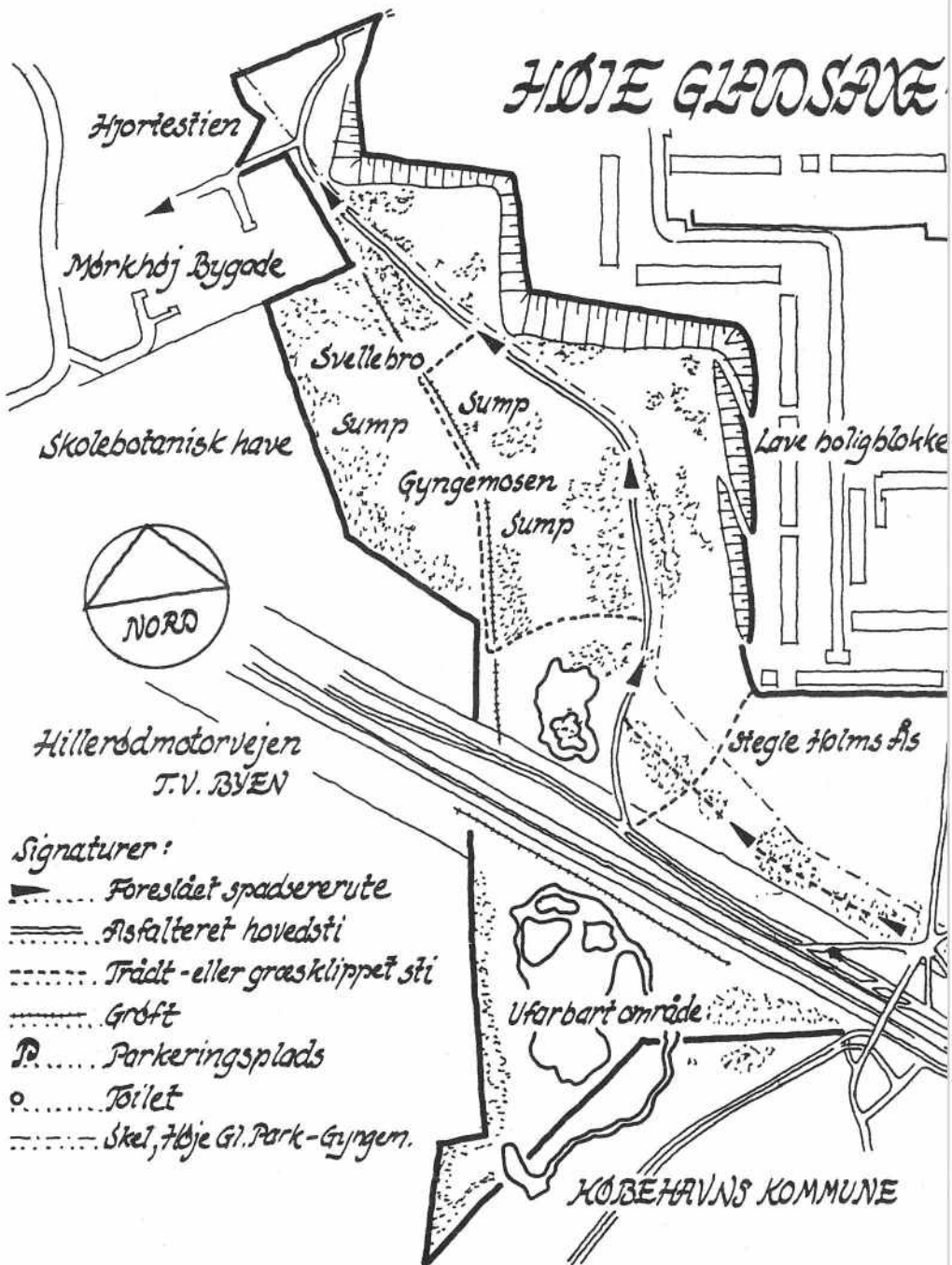
Når De fra Grønnemose Allé har passeret broen over Høje Gladsaxevej, får de den udsigt, der har været mere eller mindre dækket af villaerne. De står på randen af Kielshøj ås med en stor slået udsigt mod syd og vest, langt indover København og ud mod T.V.-byen og Herlev, markeret ved det store hospital.

Imellem Høje Gladsaxebebyggelsen og motorvejen ligger Høje Gladsaxeparken og Gyngemoseparken, der tilsammen omfatter 75 ha. Her er mark, eng og mose. Krat og lunde. Området blev fredet i 1969. Det var 3 år efter færdiggørelsen af Høje Gladsaxe.

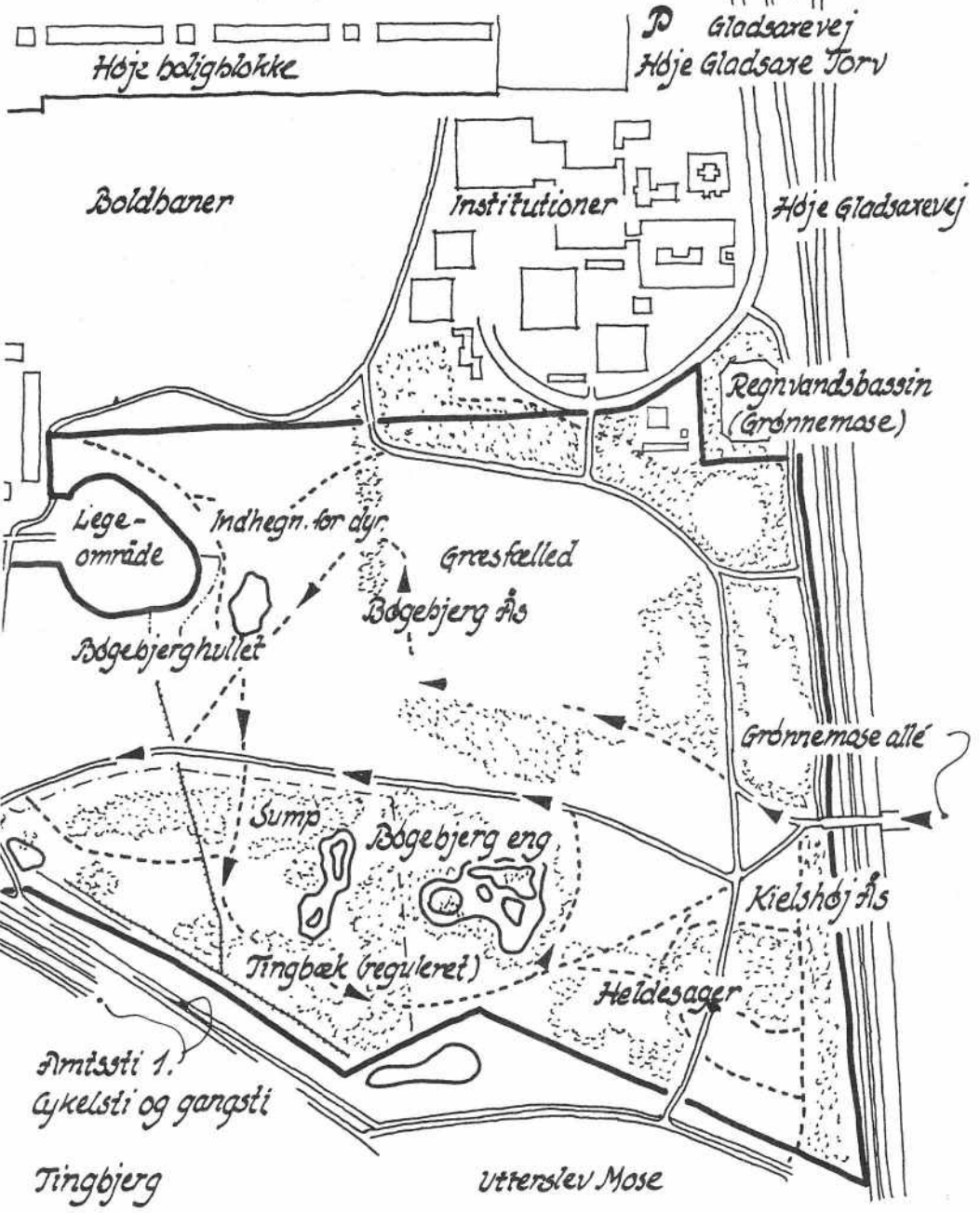
Neden for bakkehældet ligger Bøgebjerg Eng syd for den asfalterede sti, der gennemkrydser området, og nord for stien glider Kielshøj ås over i Bøgebjerg ås. Nord for Bøgebjerg ås ligger en lavning med et regnvandsbassin. Det var engang mosedraget, Grønnemose. På skråningerne er store områder dækket med tjørnekrat vævet med smalle fodstier og lysninger, velegnet til diskret solbadning.



# HØJE GLDSDAVE



# -PARK OG GYNGEMOSEN



## På ryggen af Bøgebjerg As



For at fastholde den vældige udsigt endnu en tid vil vi fortsætte ud over Bøgebjerg As.

Når De drejer til højre efter broen viser sig snart en fodsti, der fortsætter igennem krattet. Den støder til en boldbane midt på åsens ryg. Et sted for stævnemøder mellem alle vinde, pragtfuldt for opsætning af drager og svæveflyvere. Spadsér hen mod den anden ende af banen. Der vil De ude i det høje græs finde en god udsigtsbænk at slå Dem ned på.

Hele København ligger udbredt for Deres fødder. Omtrent her var den sydøstlige udkant af Sokkelunden, der strakte sig fra Søborg Sø (Utterslev Mose) op imod Buddinge, Søborg og Mørkhøj. I østlig retning gik den over i Emdruplund. Neden for bakken havde stenalderfolket bopladser. Sandsynligvis har Utterslev Mose-området engang været en vig med forbindelse til Øresund og har strakt sine vande op i Gyngemosen. Tæt omkring er der fundet sten og askelag tydende på at der også her på bakken har været bopladser. Omkring krattet ved Deres højre side har man fundet en økse og en kniv af flint og mange flintafslag viser, at her har stensmeden virket.

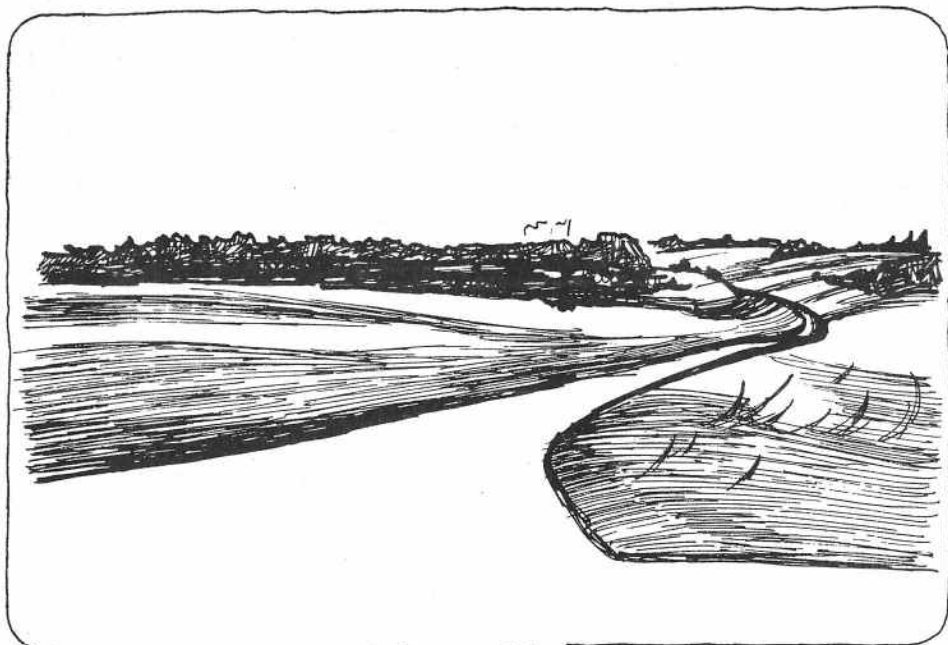
## Lundegården



Forfatteren Søren Kierkegaard har sikkert gjort mange spadsereture på denne højderyg. Udflyttergården Lundegård tilhørte på den tid hans familie og lå blot 500 m herfra, hvor der idag ligger en tankstation i vejkrydset for enden af Høje Gladsaxe-komplekset... (ak-ja!).

Det har nok gjort hans nærtagende sind godt stunddom at se København på lang afstand, som en ubetydelighed i det fjerne - denne farisæernes og spottefuglenes stad.

Lundegården fik, skønt der ikke var meget tilbage af Sokkelunden ved gårdens opførelse omkring 1770, alligevel sit navn herfra. Den fik sin glansperiode da den rige klædekræmmer, Anders Andersen Kierkegaard, der var fætter til forfatterens far, købte den i 1808 og få år efter lod opføre en statelig hovedbygning i stedet for det gamle stuehus. "Lystgården" blev den nu kaldt. Men lysten blev kort, for statsbankerotten i 1813 tog Andersen Kierkegaards rigdom fra ham og måske endog hans liv, idet han døde i 1816. Skønt gården herefter fik mange ejere, skete der ikke store forandringer med den. Den sidste ejer blev Gladsaxe kommune, som købte den i 1938.



*Fløje Gladsaxe Park, hovedstien mod øst*



*Fløje Gladsaxe Park, hovedstien mod vest*

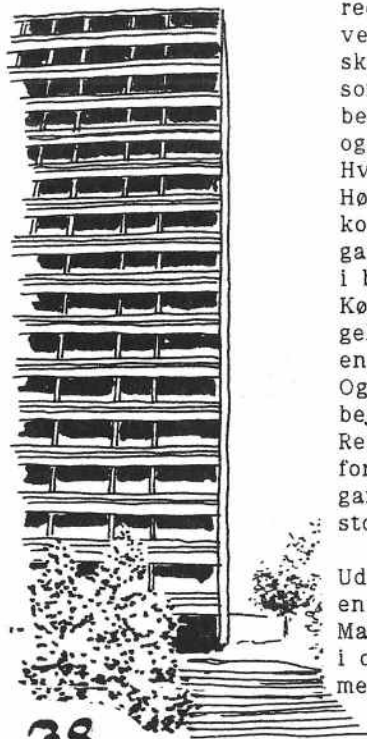
## Fra mark til park

Kommunens hensigt med købet var at sikre sig styringen af områdets byplanmæssige udvikling. Naboejendommen Hyldegård, der lige som Lunde-gård var en udflyttergård, ejedes af Københavns Kommune. Her havde den tidligere bagsværdborger Olav Forchammer på daværende tidspunkt i 2 år beklædt embedet som stadsingeniør.

Forchammer nåede at få væsentlig indflydelse på hele Københavnsegnes byplanlægning og var bl.a. en af hovedkræfterne bag "Den Grønne Betænkning", der i 1936 blev udgivet af egnsplanlægningsudvalget (omtalt i afsnittet om Smør- og Fedtmosen).

De to kommuner enedes om at planlægge deres ejendomme som en helhed, og det blev på Forchammers anbefaling, at de planlagte boliger skulle koncentreres på den høje nordlige del af arealet. Ideen var alternativ til en spredt bebyggelse med lavere huse, hvor det samme antal boliger ville have slugt hele området. Således blev Høje Gladsaxe et boligkvarter på højkant i en park.

## En by på højkant



Høje Gladsaxe er et af de første totalprojekterede og gennemindustrialiserede byggerier i hovedstadsområdet. På én gang imponerende og skræmmende. Et nutidens babelstårn, frembragt som ved et trylleslag. De nederste etager blev befolket imens kranerne arbejdede på de næste, og herligheden voksede frem på kun fire år.

Hvorfor dog dette hastværk?

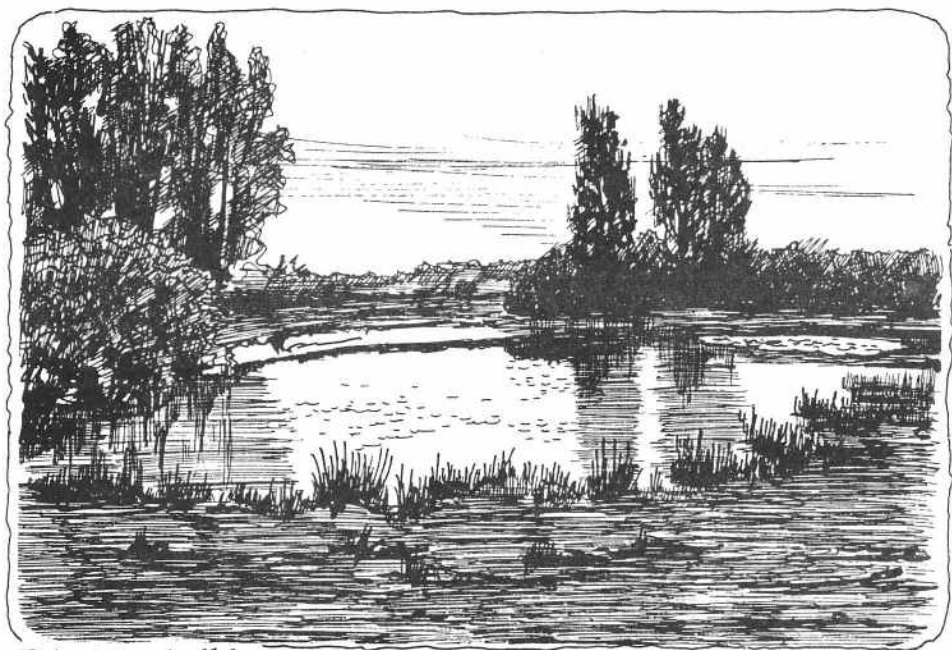
Høje Gladsaxe opførtes på et tidspunkt, hvor økonomisk højkonjunktur og teknologisk formåen gav en opstemthed, hvor man ikke ville finde sig i boligproblemer.

København havde mange saneringsmodne boligbebyggelser og overfyldte lejligheder. (D.v.s. mere end to beboere pr. værelse).

Og erhvervslivet havde så hårdt brug for arbejdskraft, at den måtte importeres.

Reglerne om boligsikring, der fremkom med boligforliget i 1966, øgede mobiliteten mellem den gamle og den nye boligmasse og betød derved en stor udflytning fra København til omegnen.

Uden tvivl har det været en brat forandring, og en udfordring at blive beboer i Høje Gladsaxe. Mange udflyttere, som i disse år blev saneret ud i omegnen, mistede et miljø de var fortrolige med i en boligmasse, der nok var nedslidt, men



*Bøgebjerghullet*



*Udsigt over Bøgebjerg Eng*

forlængst betalt. Meget af den importerede arbejdskraft blev også bosat i det nye byggeri. Det var en ny by på højkant med indbyggere af blandet etnisk herkomst, historieløs, men forsynet med de nødvendige indkøbsmuligheder, institutioner og faciliteter.

#### En park i byen

Når mørket falder på og byens lys tændes, fornemmer man på en særlig måde, at det menneskelige samfund er en maskine. Og så kan Høje Gladsaxes friarealer forekomme som et uforståeligt hul i sammenhængen. Motorvejen trækker et bånd af lys, der snor sig bort. Byen bliver til et glødende tæppe og Høje Gladsaxes store flade bygningkroppe får en mystisk lighed med kontrolpaneler. Det er teknikkens, informationens og massernes tidsalder, hvor nogle bakker og en eng ikke fylder mere end et suk.

#### Bøgebjerghullet

Når De rejser Dem fra den gode siddeplads på bænken, bør De fortsætte Deres tur gennem hegnet på Deres højre hånd. Bakketoppen på den anden side er ganske usædvanlig. Der ligger nemlig en lille sø. Bøgebjerghullet, kaldes den. Der gives vist ingen forklaring på denne mærkelige beliggenhed for et vandhul. Eftersom det findes afsat på landkort, der er ældre end kendskabet til mergelgravning, kan dette altså ikke være forklaringen. Vi må ansé det som et af naturens luner.

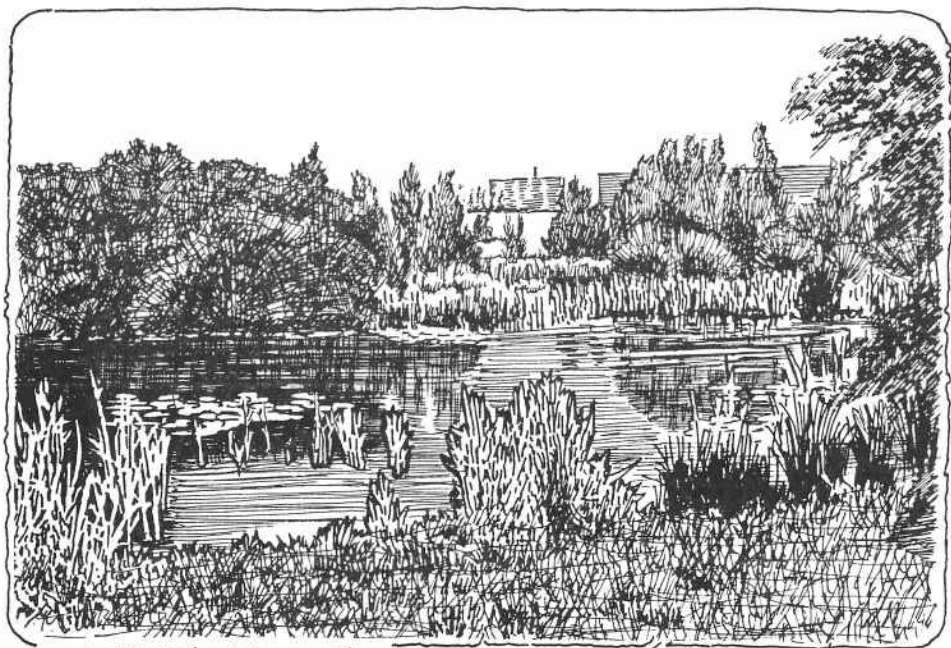
#### Bøgebjerg eng

Lad os nu stige ned i dalen. I det høje græs er klippet ca. 2 m brede spor. Et sådant spor vil lede Dem ned til den asfalterede sti ikke langt fra en grøft, der passerer under stien. Grøften afgrænser mod vest Bøgebjerg Eng, som vi nu vil spadsere igennem. Følg derfor grøften på dennes venstre side ind i det kratbevoksede terræn.

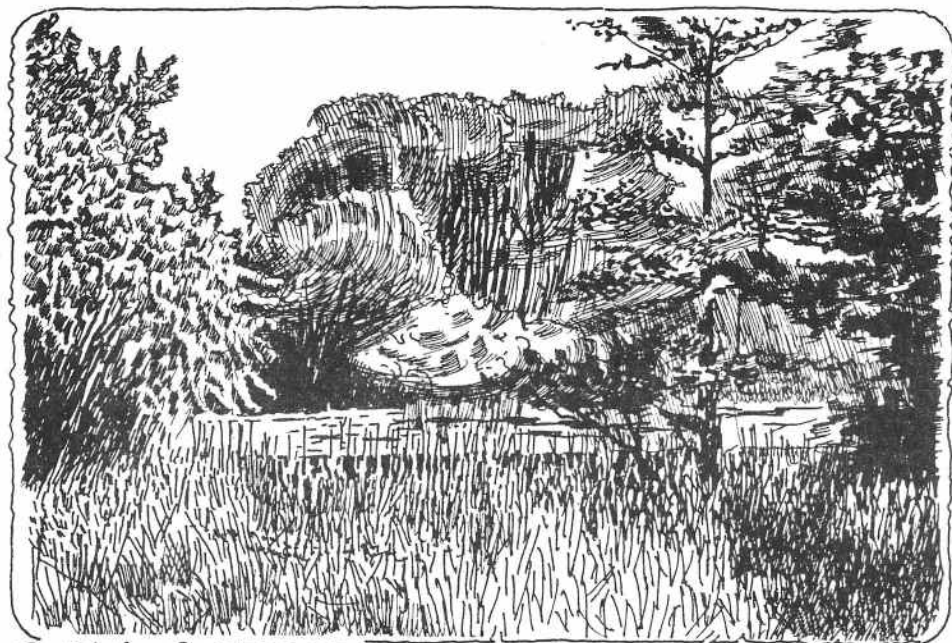
Grøften er en regulering af Tingbækken, der engang afvandede Grønnemose. Bækkens naturlige fortsættelse fra stedet, hvor den krydser den asfalterede sti, forløber i sydvestlig retning igennem Gyngemosen og via Husum til Harrestrup å ved Slotherrens Bro.

Der er mange høje træer iblandt, og lommer, hvor faste bord-bænk arrangementer giver mulighed for ophold.

Når De følger den græsklippede gangsti, vil De i



*Mosehul i Bøgebjerg Eng*



*Parti fra Gyngemosen*





#### Mod Gyngemosen

en blød bue passere engen aved om sump og søer. De kommer forbi to vandhuller, der er skabt ved tørvegravning. Grænsen mellem Gyngemosen og Høje Gladsaxe-parken løber op til den asfalterede sti, nord-syd mellem dem. Terrænet viser her en svag hævnng - engang en ø da mosen i yngre stenalder var en sø. Der har været en boplads her, og undertiden kommer flintafslag til-syne, når mosegrisen laver muldskud.

Især den østlige sø virker idyllisk, som den trykker sig ned i krattet under de omgivende bakker. Skråningen øst for søen op imod Kielshøj As kaldes Heldeager. Herfra flød en kilde indtil 1870, hvor den blev rørlagt, for at ageren bedre kunne dyrkes. Men kilden rinder stadigvæk. Dens vand risler ud ved søens østlige bred, og i den nærmeste omegn ses græsset lidt grønnere end ellers.

Den samme skråning blev iøvrigt afgravet 25.000 m<sup>2</sup> grus ved anlæggelsen af gangstier i den tilgrænsende del af Utterslev Mose.

Vi vender tilbage til den asfalterede sti og fortsætter mod vest. På dette afsnit skiller stien Høje Gladsaxeparken fra Gyngemosen. Stien leder til broen over motorvejen, der deler Gyngemosen i to halvdele.

Ved brohovedet løber flere gangstier sammen i et stjerneformet kryds. Fra krydset udgår også en trådt fodsti, der følger ryggen af en langstrakt bakke parallelt med motorvejen.

Bakken krones med en beplantning af bøgetræer, Bøgenes hvælving gør stien helt statelig som en allé, og imellem stammerne og fra lysningerne har man fra bakkekammen en god kontakt med omgivelserne. Nordsiden af bakkedraget skiller nu Høje Gladsaxeparken fra Gyngemosen.

#### Sokkelund Herred

Omkring 100 m henne ad stien krydser De retningen for den gamle Tingvej, der indtil 1869 strakte sig mellem Husum og Buddinge. På den højre side af stien skyder den lave del af Høje Gladsaxekomplekset bastionært frem. Tingvejen fulgte retningen af de tre nord-sydgående boligblokke. Terrænet ved boligblokkene er naturligvis kraftigt reguleret, men dannede også tidligere et højdedrag. Det havde navnet Stegle Holms As, der røber, at her lå retterstedet, tæt ved alfarvej og tingstedet i Buddinge. Tingstedet lå ved Tinghøj, omtrent hvor den sto-

re fjernsynsmast nu står. Det var midt i herredet.

Udstrækningen af Sokkelund Herred svarede nogenlunde til det nuværende Storkøbenhavn. I middelalderen kaldtes det for Støvnæs Herred, men det ældst kendte navn ligner det nuværende. Navnet Stocælundæ fra 1349 synes at vidne om, at Sokkelunden engang havde betydning som helliglund. Arkæologiske fund af moselig fra forskellige steder i landet kan antyde, at man i jernalderen brugte pinde (Stokke) mærket med visse tegn til lodkastning, når en person skulle udtages til ofring for frugtbarhedsgudinden Nerthus.



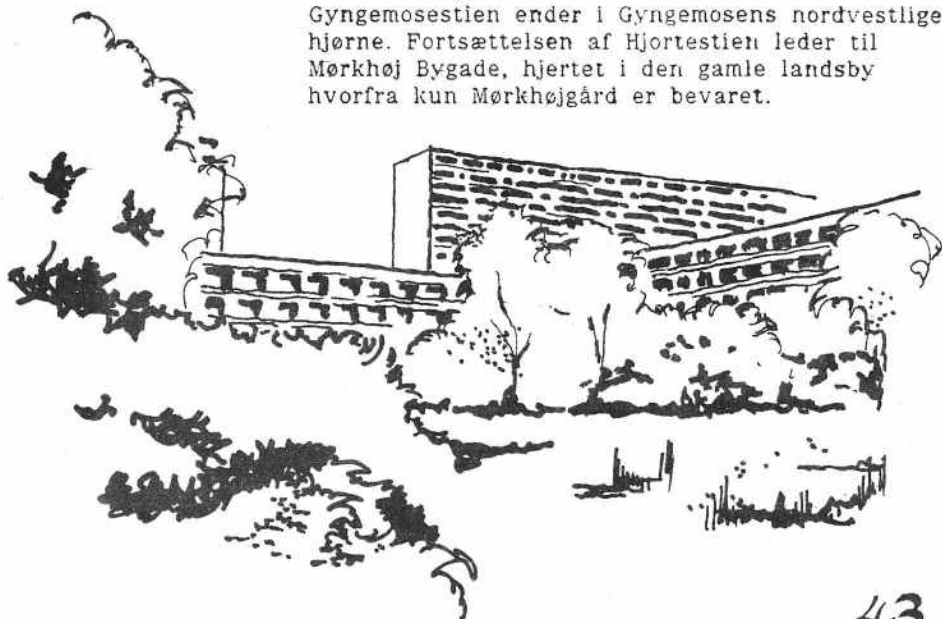
### Gyngemosestien

Fodstien udmunder i en asfalteret sti kaldet Gyngemosestien. Ved at svinge til venstre ad denne kommer De nu til at spadsere på kanten af mosen neden for de høje skrænter.

I modsætning til den sydlige del af Gyngemosen hinsides motorvejen, hvor Gladsaxes del enten er beslaglagt af T.V.-byen eller af utilgængelig sump, er den nordlige del både grøn og tilgængelig.

Fra den asfalterede sti kan De gøre afstikkere ind omkring vandhullerne. Her er megen blomsterpragt at finde - gule iris, brudelys, bukkeblad og fredløs.... - Og bænke at slå sig ned på. Men også her må man finde sig i en del støj fra motorvejen.

Gyngemosestien ender i Gyngemosens nordvestlige hjørne. Fortsættelsen af Hjortestien leder til Mørkhøj Bygade, hjertet i den gamle landsby hvorfra kun Mørkhøjgård er bevaret.





### GLADSAXE KIRKEGÅRD

Hovedindgangen fra Gladsaxe Møllevej vil være et naturligt udgangspunkt for turen. Herfra fører hovedstien vest om kirken, forbi kapellet til Præstebrovej, der er indkørselsvej til den nye del af kirkegården. Undervejs kan man gøre et besøg ved præstegården ved at dreje til højre ved våbenhuset.

Turen er et besøg ved kommunens ældste hus i den ældste have. Hertil knytter sig naturligvis en lang, spændende beretning, der her kun kan refereres i en summarisk skitse.

#### Sognets oprindelse

I de ældste tider, da kommunen var dækket af skov, var menneskelivet trængt sammen i de gamle landsbyer, Gladsaxe, Bagsværd, Buddinge, Mørk-høj, Tibberup og Herlev. Det er uvist, hvor gamle landsbyerne egentlig er. Det er kun sikkert, at de er meget gamle. I begyndelsen var det træbyggede huse og sidenhen, i takt med mangel på træ ved mishugst af skovene, bindingsværk og lerklining. Stråtækte, lave, mørke og skæve. Landsbyens huse samlede sig omkring en åben plads, den såkaldte "forte", hvor beboerne afgjorde deres fælles anliggender på bystævnet. Men visse anliggender var landsbyerne fælles om. Et sådant anliggende var dyrkelsen af de magter, der rådede for sol og regn, årstidernes skiften, jordens grøde, frugtbarhed for folk og fæ. Magter, der rådede for livets beståen og fremgang. Når samfund henvender sig til sine guder, sker det gennem ritualer, der udføres på særligt udvalgte steder. Fra ældgammel tid har guderne selv udpeget hvor. Som den vældige naturs beherskere røber de deres tilstedeværelse og magt igennem naturens formsprog, - et særpræget træ, en bæk, en sten, en bakke...

Der hvor landskabet således besidder en særlig kraft, findes det rette sted for et gudehov, og

# GLAD SAXE KIRKEGÅRD



Gladsaxe Møllevej

H.F. Carl Nielsens Minde

Provst Bentzons Vej

Skovkirkegård

Branddammen

Præstegården og "Stalden"

"Laden"

Tobaksvej

Krematorium

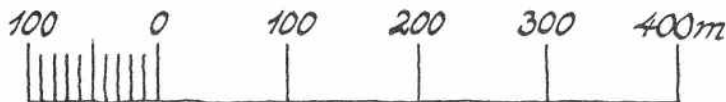
Præstegårdshaven

Flovedindgang

Administrationskontor

Gladsaxe Ringvej

Trafikpladsen



hertil søger landsbyerne. - Ordet "Sogn" er beslægtet med ordet "søge". Navnet Gladsaxe tydes som "Den Strålende Glitrende Sten". Vest for kirken fandtes i 1700-tallet en ager, der kaldtes "Trollestens Ager". Det er ikke utænkeligt, at troldestenen har haft andel i oprindelsen til sognets - og kommunens navn. Kirken er så sandelig et gammelt hus.

Kristendommen kommer



Landsbyen Gladsaxe  
i 1700-tallet

Sognet under ros-  
kildebispens

Landsbyerne stævnedes også til herredstinget i Buddinge, og det var antagelig dér, at det i 1000-tallet blev besluttet at antage den nye Kristentro. Man byggede da den første kirke af træ i Gladsaxe, hvor det gamle gudehov lå, og Gladsaxe forblev midtpunkt for sognet.

I den sidste halvdel af 1100-tallet opførtes en stenkirke, med 4,5 m høje mure af rå kløvet kampesten. Rummet var skarpt opdelt i to afdelinger: koret, hvor præsterne forrettede tjenesten, og skibet, hvor menigheden samledes. Et fladt loft af træ blev båret af svære bjælker. Der var små højtstående, rundbuede vinduer og to døre, en sydlig som mændene benyttede og en nordlig for kvinderne. Der var hverken prædikestol eller stolestader så al gudstjeneste foregik stående, og forkyndelsen meddeltes på latin.

Kirken lå sammen med landsbyen på dennes sydside. For at værne gravfreden i de døde have mod løsgående dyr, indhegnedes kirkegården med en mur, ligeledes af kampesten.

Sognets bønder har tilsyneladende været kongens fæstere meget tidligt. Svend Estridsen kunne nemlig bortskænke det halve Støvnæs Herred (Sokkelund Herred) til Roskilde Domkirke som mandebod for drab på to hirdmænd i Domkirken. Således blev gladsaxebønderne fæstere under roskildebispens de næste 350 år. Den nærmeste herre var hovedsmanden på Hjortholm. - Og dermed fik Gladsaxefæsterne antageligvis mere tålelige kår end vanligt i en tid, hvor herremændene regnede bønder for lige med kvæg.

I 1300-tallet kunne man, takket være forbedret byggeteknik, føøge kirkerummets højde med murede hvælvinger. Samtidig indsattes der store spidsbuede vinduer.

I slutningen af middelalderen blev kirkeskibet



Kirkegården set fra Gladsaxe Møllevej



Grønningen set fra Røstebrovej

forøget med 2 fag mod øst, opført af munkesten (store brændte teglsten). Tårnet er nok bygget nogenlunde samtidig, og her hænger to klokker. Den ældste er fra 1450 og den yngste fra 1768.

Kirken og universitetet

Ved det katolske jubelår 1475 deltog Christian den førstes hustru, dronning Dorothea, ved festlighederne i Rom. Her fik hun pavens tilladelse til at oprette et universitet i København med alle 4 fakulteter (jura, teologi, medicin og filosofi). Af disse regnedes teologi for langt det vigtigste. Ved universitets indvielse i 1479 blev roskildebispens indsat som dets kansler, hvilket medførte, at Gladsaxe Kirke i 1505 kom til at tilhøre universitetet.

Reformationen i Danmark indfandt sig på en bølge af opstande og borgerkrig. Gladsaxe Kirke måtte i 1528 aflevere den ene af sine klokker i "klokkeskat". Man frygtede et angreb fra den landflygtige Kristian den Anden og landet over blev kirkeklokker inddraget til at støbe kanoner af. Kongens angreb mislykkedes, men i 1534 erobrede hans forbundsfælle, grev Christoffer i spidsen for en lübsk hær hele Sjælland (Grevens fejde). Bispeborgen Hjortholm blev stormet og jævnet med jorden.

Sognet kommer under kronen

Reformationen fuldbyrdedes i 1537 med Christian den tredies indtagelse af København. Den katolske kirke, der havde ejet en trediedel af landets jord, blev frataget alle besiddelser og de kirkelige embeder deres privilegier. Gladsaxe sogn kom atter under kronen, og Gladsaxes bønder blev kongens fæstere.

Statsmagten havde overtaget kirkens rigdomme, men bispernes administration af kirkelivet blev ikke ændret meget. Universitetet var blevet helt opløst under urolighederne, men blev i 1537 genoprettet som en protestantisk præsteskole. Også i Bagsværd lå der i middelalderen en kirke. Ved reformationen blev den revet ned for at levere materialer til universitetes opbygning. Gladsaxe kirke blev sammen med et par bøndergårde skænket til det nye universitet.

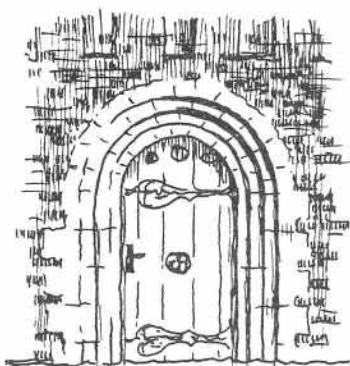
Uden udsigt til magt og besiddelser var det ikke mere attraktivt for adelens ungdom at søge gejstlig uddannelse. Nu blev det borgerstandens

børn. (Dette udviklede med tiden en borgerlig, akademisk overklasse). Reformationens første roskildebisp blev skomagersonnen Peder Palladius, uddannet i Wittenberg – reformationens Rom.

En standsmæssig  
bisættelse

Det standsopdelte samfund afspejlede sig i gravsætningerne. Jo nærmere kirken, des finere var gravstedet. Inden for Gladsaxe Kirkes mure finder vi et antal gravsten fra 1600-tallet over dens præster og disses familier. Desuden finder vi deres portrætter og en kort mindetekst på de såkaldte epitafier, opsatte på kirkens vægge. Uden for våbenhuset findes tre gamle gravsten fra beboere i Mørkhøj. En fin barokornamentering råber, at her ligger ikke hvemsomhelst. Det er sandsynligt besiddere af Mørkhøjgård eller Holmegård (senere kaldet Enghavegård). Et hvilested under kirkens tagdryp var meget attråværdigt. Længere borte fra kirken begravedes almindelige godtfolk. Men den sydlige del af kirkegården var finere end den vestlige og østlige, og den nordlige del var for de fattige. Her blev også forbrydere og selvmordere begravet; efter mørkets frembrud lempet over kirkegårdsmuren i en sort kiste. Der fandtes en opdeling i lodder henhørende til sognets landsbyer, og her havde hver gård sit gravsted.

Gladsaxes ældste hus



*Sandstensportalen i våbenhuset*

Den ældste del af den nuværende kirke er altså over 800 år gammel, og Gladsaxe kirke er dermed kommunens ældste bygningsværk.

Arhundreder med forskellig smag, stilart og teknisk formåen har sat deres præg på den. Den middelalderlige kerne ses bedst fra sydsiden. På nordsiden er en del af det middelalderlige murværk dækket af et senere tilbygget våbenhus. Det stammer antagelig fra Christian den fjerdes tid og bryder med den almindelige sædvane, hvorefter våbenhuset anbragtes ved mændenes indgang mod syd.

I våbenhuset sidder en romansk indgangsportal, hugget i skånsk sandsten. Den har muligvis tidligere siddet i kirkens nordør og vurderes af sagkundskaben som helt enestående i Danmark.

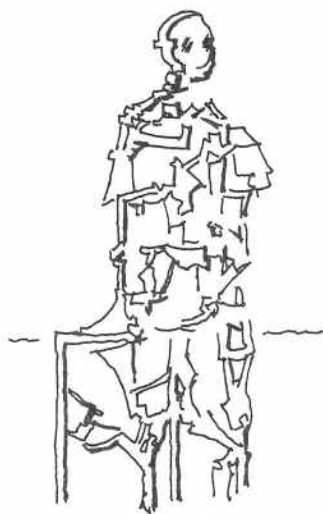
Den middelalderlige kirkegårdsmur eksisterer stadigvæk som store partier af den vestlige indhegning af det gamle kirkegårdsområde. Mod nord og øst hegnes den af neogotisk murværk opført af munkesten og hængt med munketegel. Her findes to



store, fladbuede portaler med false og kamtakker. I murværket ud mod Gladsaxe Møllevej findes stadigvæk nogle jernringe, hvortil bønderne bandt deres heste, når de skulle i kirke.

### Præstegården

Nord for kirkegården lå fra gammel tid præstens og degnens embedsboliger. Efter at degnens embede blev nedlagt i 1805 eksisterer dennes bolig ikke mere. Men præstegården ligger der stadigvæk, genopbygget efter mindst tre gange at være nedbrændt (1750, 1849 og 1919). I dag må den regnes for en stor villa, men tilforn en af sognets største gårde, endnu i 1832 med 147 tdr. land jord.



*Robert Jacobsen :  
"Fremtidens menneske"*

I forbindelse med præstegården ligger to huse kaldet Stalden og Laden. Det første hus har navn efter sin tidligere funktion i gården. Helt frem til en ombygning i 1977, fandtes der stadig båse for heste i bygningen. Nu benyttes den som ramme om menighedsrådets arbejde.

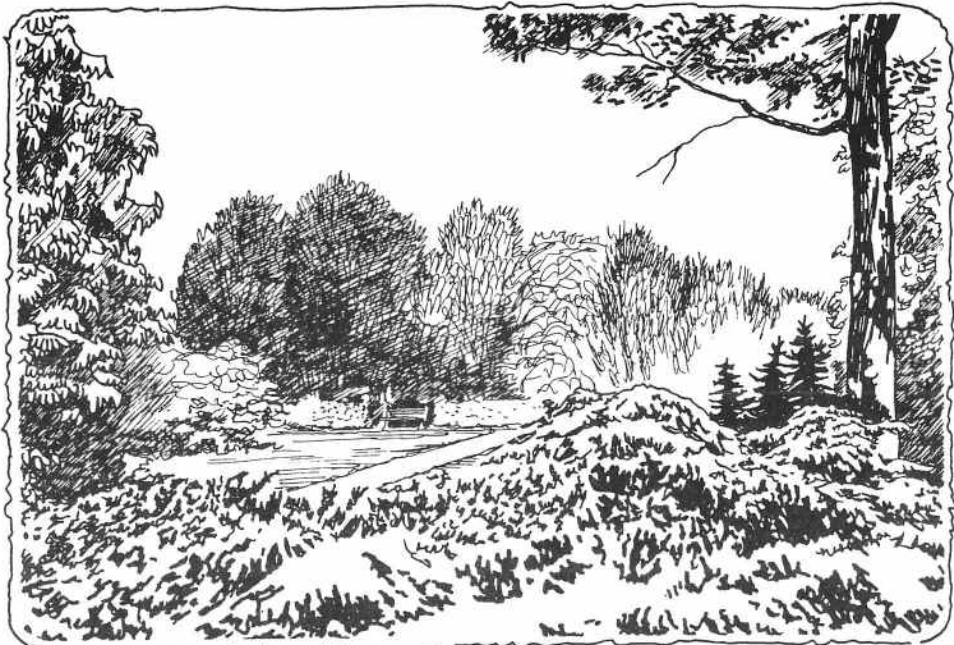
På ombygningstidspunktet opførtes samtidig det andet hus som en ny bygning. Her er navnet valgt som et værdigt modspil til Stalden. Laden er et kulturhus beregnet til udadvendte arrangementer, der ikke behøver at have direkte kirkelig karakter. En del foreningsarbejde udfolder sig her. Bl.a. benytter Gladsaxe Spillemands-laug huset til at øve sig i.

Uden for Laden står en dyster skulptur. Kunstneren er Robert Jacobsen. Den er, som én blandt flere kommunen ejer af samme kunstner, udlånt til kirkegården.

### Den nye kirkegård

Siden 1934 har Gladsaxe Kirke været selvejende, og i dag dækker det gamle og nye kirkegårdsareal tilsammen ca. 50 tdr. land, stort set liggende indenfor den gamle præstegårdsjord. Fra hovedindkørslen følger man Præstebrovej ind på området. Denne vej fulgte engang det sydlige skel af præstegårdsjorden helt ned til Kagsåen. Nu er området syd for vejen udlagt til urnebegravelse. Undervejs passer man kirkegårdens nye administrationsbygninger og kort efter på højre side præstegårdshaven, der lægger sig vest om den gamle kirkegård. En vældig plæne med prægtige gamle træer.

Efter præstegårdshaven følger en udstrakt fælled i hvis sydvestlige hjørne krematoriet findes



*Gladsaxe Kirkegård, sydlig parti.*

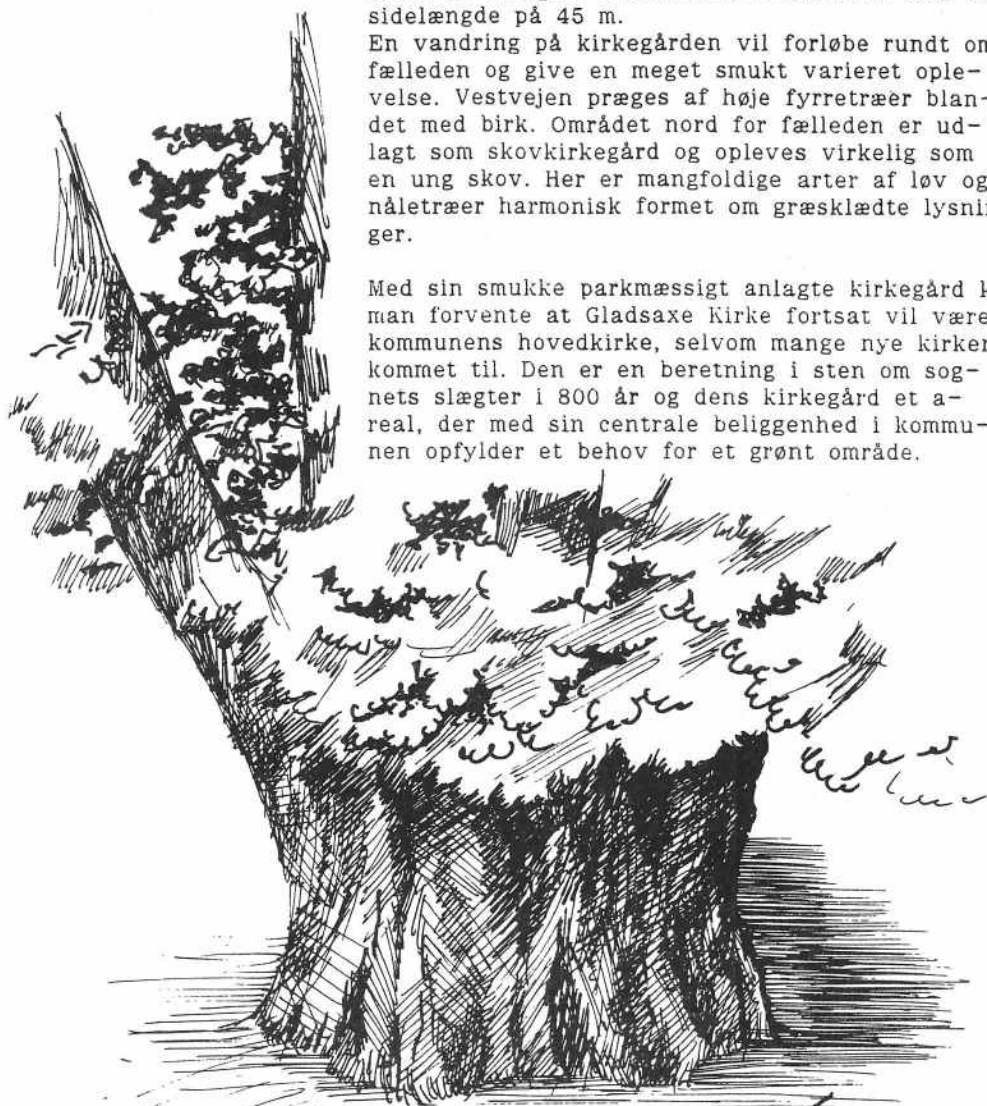


*Kirkegårdens vestvej*

placeret. Fælleden, der udgør kirkegårdens centrale område, er kantet af en lav bevoksning, bag hvilken de traditionelle gravsteder findes. Disse er udlagt i kvadratiske delområder med en sidelængde på 45 m.

En vandring på kirkegården vil forløbe rundt om fælleden og give en meget smukt varieret oplevelse. Vestvejen præges af høje fyrretræer blandet med birk. Området nord for fælleden er udlagt som skovkirkegård og opleves virkelig som en ung skov. Her er mangfoldige arter af løv og nåletræer harmonisk formet om græsklædte lysninger.

Med sin smukke parkmæssigt anlagte kirkegård kan man forvente at Gladsaxe Kirke fortsat vil være kommunens hovedkirke, selvom mange nye kirker er kommet til. Den er en beretning i sten om sognets slægter i 800 år og dens kirkegård et areal, der med sin centrale beliggenhed i kommunen opfylder et behov for et grønt område.



*Kræmpeelmen ved kirkegårdens hovedindgang*

## LITTERATURLISTE

- Bech, Sv.Cedergreen: Københavns Historie, Bd. 1-6. Gyldendal, 1983.
- Christoffersen, Axel: København og omegn gennem 6000 år. En kortlægning af de arkæologiske interesseområder i Københavns Kommune, Københavns Bymuseum, 1985.
- Dahl, Knud: Fredede områder og statsskove, Øerne, Danmarks Naturfredningsforening, Skov- og Naturstyrelsen 1988.
- Danmarks Historie, Bd. 1-14. Politiken, 1962-66.
- Danmarks Natur, Bd. 1-12. Politiken 1979-82.
- Den kommunale fysiske planlægning. Oversigt over lokalplaner, tillæg til kommuneplanen og byplanvedtægter. Gladsaxe Kommune, 1988.
- Gladsaxebogen. Af C.L.B.Cramer og Mogens Lebech. Bd. 1-2. 1949- 71.
- Historisk, topografisk selskab for Gladsaxe Kommune. Årsskrift. 1968-.
- Hovedstadsrådet: Hovedstadens grønne kiler. 1984
- Hvornår skete det, Danmarkshistoriens, Politiken, 1972.
- Hvornår skete det, Københavns, Politiken 1979.
- Høje Gladsaxe 1964-89. Jubilæumsskrift, Fællesledelsen 1989.
- Lebech, Mogens: Københavnske projekter - det København som aldrig blev. Stig Vendekær's Forlag, 1973.
- Nygaard, Erik: Gladsaxe. Almennyttigt boligbyggeri i 45 år, Gladsaxe Kommune, 1988.
- Om Boligproblemet, Kunstakademiets Arkitektskole. afd. B. 1971.
- Rasmussen, Steen Eiler: København, Gad, 1974.
- Secher, Alex: Mosen i storbyen, Martin 1977.
- Store Opslagsbog, Bd. 1-6. Gyldendal 1957.
- Søer og Moser i Hovedstadsregionen omfattet af naturfredningslovens § 43, Planlægningsrapport nr. 38, Hovedstadsrådet, 1984.
- Vandløb i Hovedstadsregionen omfattet af naturfredningslovens § 43, Planlægningsrapport nr. 38, Hovedstadsrådet, 1987.
- Vor Tids Konversationsleksikon, Bd. 1-10. Aschehoug Dansk Forlag, 1942.

For venlig hjælpsomhed ved udarbejdelsen af dette skrift retter forfatteren en tak til Gladsaxe Lokalhistoriske Arkiv.

